

PLAN DE MOVILIDAD URBANA SOSTENIBLE DE INGENIO. PMUS 2020.

**RESUMEN EJECUTIVO.
INFORMACIÓN Y DIAGNÓSTICO.**

ÍNDICE

1. LA MOVILIDAD ACTUAL EN INGENIO.....	3
1.1. EVOLUCIÓN DE LA POBLACIÓN.....	3
1.2. VÍAS DE COMUNICACIÓN.....	8
1.3. PARQUE VEHICULAR.....	9
1.4. TENDENCIAS DE LA MOVILIDAD EN INGENIO.....	11
1.5. IDENTIFICACIÓN DE PRINCIPALES CENTROS ATRACTORES.....	16
2. TRÁFICO Y APARCAMIENTO.....	26
2.1. AFORADOR DE VEHÍCULOS.....	26
2.2. DIAGNÓSTICO.....	27
2.3. PROPUESTAS.....	29
3. TRANSPORTE PÚBLICO.....	44
3.1. DIAGNÓSTICO.....	44
3.2. PROPUESTAS.....	45
3. MOVILIDAD PEATONAL.....	51
3.1. AFORO DE PEATONES.....	51
3.2. DIAGNÓSTICO.....	51
3.3. PROPUESTAS.....	52
4. MOVILIDAD CICLISTA.....	56
4.1. DIAGNÓSTICO.....	56
4.2. PROPUESTAS.....	57
5. PUNTOS DE RECARGA DE VEHÍCULOS ELÉCTRICOS.....	65
5.1. DIAGNÓSTICO.....	65
5.2. PROPUESTAS.....	65

1. LA MOVILIDAD ACTUAL EN INGENIO.

El municipio de estudio, Ingenio, se encuentra en la zona sureste de la isla de Gran Canaria a 27 km de la capital, Las Palmas de Gran Canaria. Con una superficie de 38,15 km² y un perímetro de 40,8 km, ocupa el puesto número catorce de la isla en cuanto a extensión.

El municipio se caracteriza por sus fuertes pendientes, que se extienden desde la costa hasta prácticamente la cumbre de la isla a unos 1200 msnm. Los límites municipales de Ingenio se establecen al Norte con el municipio de Telde, mediante el Barranco del Draguillo; al Sur, el Barranco de Guayadeque, establece los límites con el municipio de Agüimes; en la zona de la cumbre, al Oeste, linda con el municipio de Valsequillo y, finalmente, al Este, con el mar.

A pesar de su reducida superficie, su topografía resulta en general muy abrupta, lo cual ha influido en la conformación de los asentamientos poblacionales y la localización de los distintos núcleos urbanos del municipio. Diferenciándose dos núcleos de población principales, Ingenio, ubicado en la zona alta del municipio y Carrizal, que se encuentra en la zona baja.

Dentro del marco territorial es importante señalar que el 84% de la superficie del territorio municipal, goza de algún tipo de protección en relación a sus valores naturales, ambientales y territoriales. Entre los cuales se encuentra, tres Espacios Naturales Protegidos: Monumento Natural Barranco de Guayadeque, Monumento Natural Barranco del Draguillo y la Reserva Natural Especial de los Marteles; tres Zonas Especiales de conservación, dos terrestres: Los Marteles y el Barranco de Guayadeque y una marina: la Bahía de Gando.

Por otro lado, también se ha de tener en cuenta el importante condicionante territorial que existe en el municipio debido al Aeropuerto de Gran Canaria. Pues, las servidumbres aeronáuticas afectan a más del 60% del territorio municipal, siendo la costa del municipio la principal afectada. Esto supone un freno al desarrollo de Ingenio debido a las limitaciones urbanísticas, económicas y ambientales que provoca la incertidumbre de la posible futura tercera pista y la limitación en altura para la proyección de nuevas naves industriales o la instalación de aerogeneradores en el municipio.

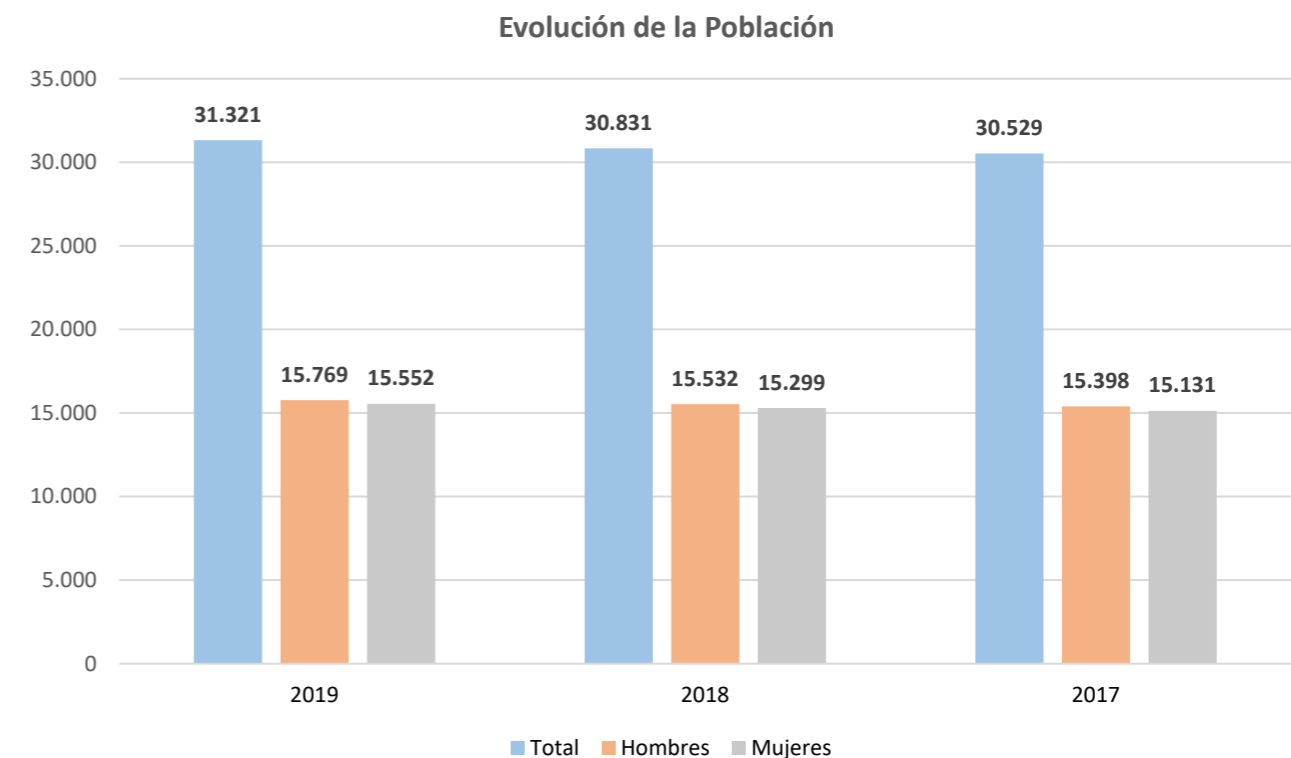
En cuanto a la climatología del municipio, y al igual que en la mayoría de los municipios de Gran Canaria, a lo largo del año se registran unos valores de temperatura bastante uniforme. La temperatura media anual está comprendida entre los 20 °C y 22° C, con temperaturas mínimas que muy rara vez descienden por debajo de los 10 °C.

Dentro del marco territorial de la isla de Gran Canaria, el municipio de Ingenio se encuentra dentro de la Comarca Este junto con los municipios de Telde, Agüimes y Santa Lucía de Tirajana. Estos municipios, a excepción de Telde, conforman la Mancomunidad Intermunicipal del Sureste de Gran Canaria.

1.1. EVOLUCIÓN DE LA POBLACIÓN.

Según los últimos datos publicados por el ISTAC en 2019, el municipio de Ingenio contaba con una población igual a 31.321 habitantes, lo que equivale a una densidad de población de 821 habitantes/km². Estos datos suponen un incremento de 490 habitantes con respecto al año 2018 y representan el 1,4 % de la población total de Canarias y el 0,4 % del total de la isla de Gran Canaria, situándose así en séptima posición.

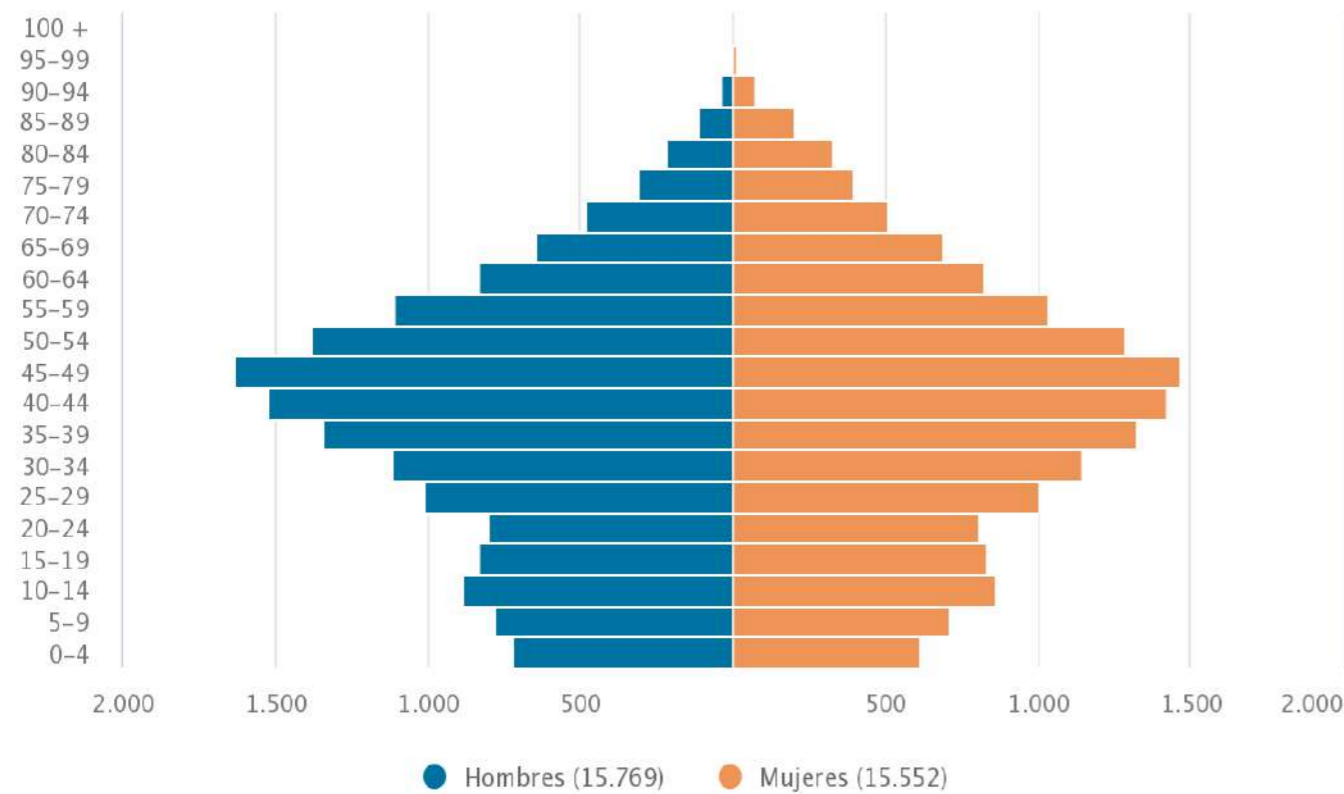
Como se observa a continuación, la distribución de la población en Ingenio, a lo largo de los años, se produce de forma equitativa entre hombres y mujeres. Siendo siempre la población masculina la predominante frente a la femenina, aunque esta diferencia es mínima distribuyéndose en un 50% ambos sexos.



GRÁFICA 1. EVOLUCIÓN DE LA POBLACIÓN DE INGENIO (2017-2019). FUENTE: DATOS OBTENIDOS DEL INSTITUTO CANARIO DE ESTADÍSTICA (ISTAC).

Analizando estos datos en profundidad, se obtiene la siguiente pirámide poblacional. En donde se puede apreciar que, el **rango de edad predominante** en Ingenio es el comprendido entre los **45-49 años**, para ambos sexos. Representando, en el caso de los hombres, al 5,21% de la población y al 4,69% en el caso de las mujeres. La forma de la pirámide poblacional de Ingenio se corresponde con una **pirámide regresiva** cuya base es más pequeña que los escalones siguientes. Este tipo de pirámides adquieren esta forma en poblaciones cuya natalidad es baja y ha descendido en los últimos años, lo cual provoca un envejecimiento de la población. Siendo este tipo de pirámides las más comunes en todo el territorio insular y nacional.

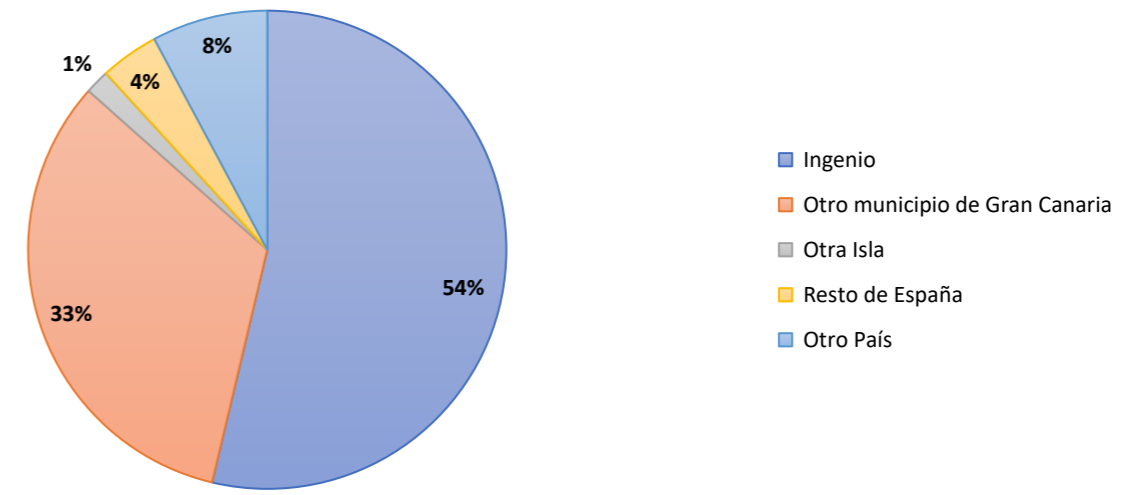
Población de Ingenio según sexo y grupos de edad. Año 2019 (31.321 personas)



GRÁFICA 2. PIRÁMIDE POBLACIONAL. FUENTE: INSTITUTO CANARIO DE ESTADÍSTICA (ISTAC).

En lo que respecta a la procedencia de la población y su lugar de nacimiento, según los últimos datos publicados sobre el padrón municipal de 2019, el 54% de los habitantes empadronados han nacido en Ingenio. Mientras que el 33% proceden desde otros municipios de Gran Canaria, un 1% procede de otra isla, un 4% de otro lugar de España y por último, un 8% de la población ha emigrado a Ingenio desde otro país.

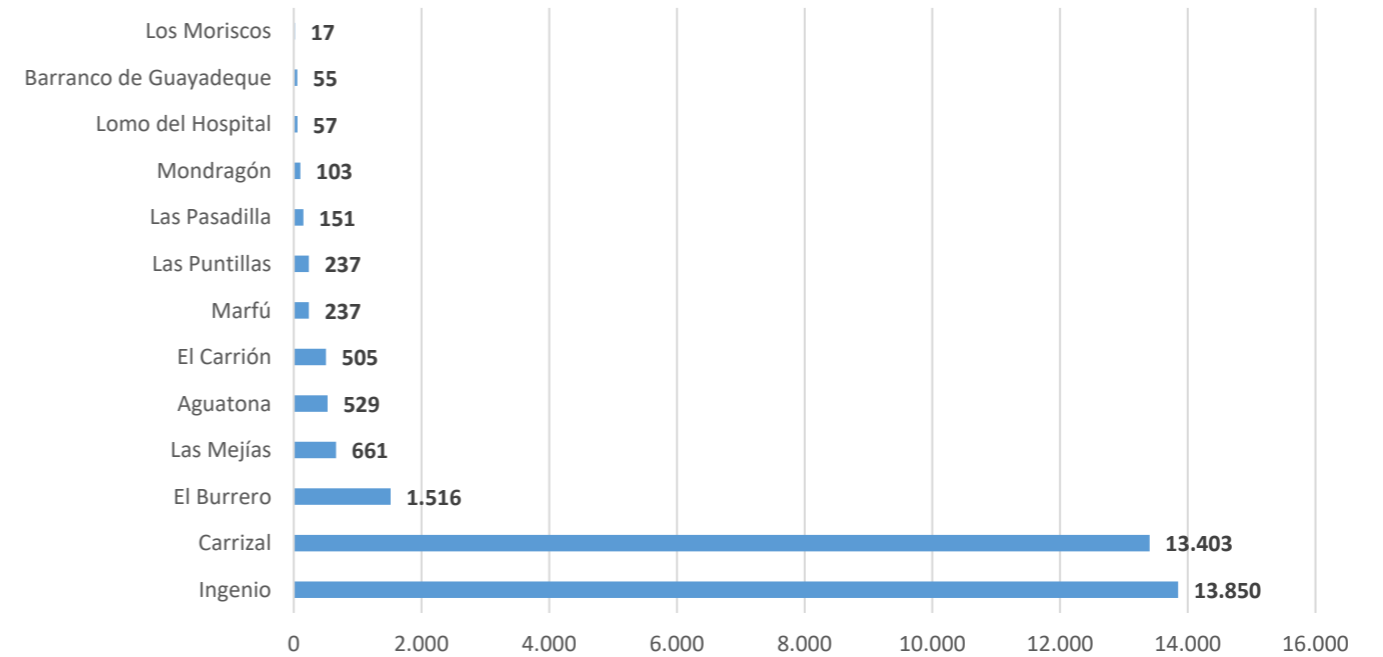
Lugar de Procedencia Población



GRÁFICA 3. HABITANTES SEGÚN LUGAR DE NACIMIENTO. FUENTE: DATOS OBTENIDOS DEL INSTITUTO CANARIO DE ESTADÍSTICA (ISTAC).

La población del municipio se distribuye entre sus 13 entidades de población, siendo dos de estas, Ingenio y El Carrizal, las entidades en donde se concentra la mayor parte de la población del municipio.

Distribución de la Población por Entidades



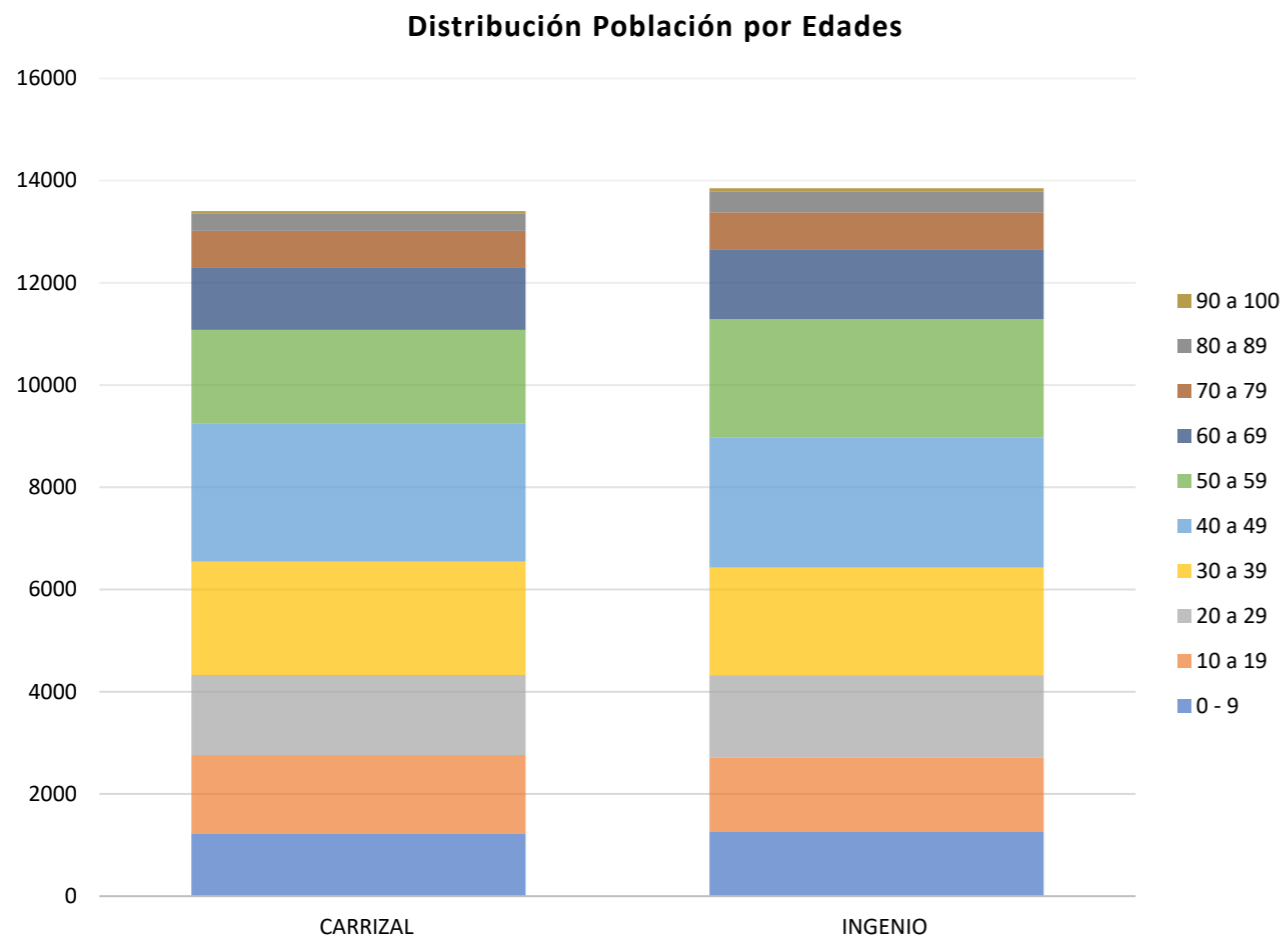
GRÁFICA 4. DISTRIBUCIÓN DE LA POBLACIÓN SEGÚN ENTIDADES. FUENTE: DATOS OBTENIDOS DEL INSTITUTO CANARIO DE ESTADÍSTICA (ISTAC).

La diferencia de población de Ingenio y El Carrizal con el resto de entidades de población es abismal. Siendo El Burrero con 1.516 habitantes, el núcleo que precede a estas dos entidades. Mientras que el resto de entidades que conforman el municipio de Ingenio, no alcanzan los 700 habitantes.

La concentración de población en dichos núcleos, junto con El Burrero, se debe a que en ellas se concentran las principales áreas generadoras y atractoras de viaje del municipio. Siendo la distribución de la población, según grupos de edades, en dichas zonas la siguiente:

Para el resto de entidades de población los habitantes se distribuyen de la siguiente forma según grupos de edades:

DISTRIBUCIÓN DE LA POBLACIÓN POR ENTIDAD Y GRUPO DE EDAD						
	0 - 19 AÑOS	20 - 39 AÑOS	40 - 59 AÑOS	60 - 79 AÑOS	80 - 100 AÑOS	TOTAL
EL BURRERO	295	417	586	185	33	1.516
LAS MEJÍAS	122	159	239	107	34	661
AGUATONA	104	114	178	111	22	529
EL CARRIÓN	98	138	154	110	5	505
MARFÚ	49	63	78	43	4	237
LAS PUNTILLAS	38	63	88	37	11	237
LA PASADILLA	18	36	61	24	12	151
MONDRAGÓN	13	35	36	16	3	103
LOMO DEL HOSPITAL	12	12	18	14	1	57
BARRANCO DE GUAYADEQUE	9	9	20	9	8	55
LOS MORISCOS	1	3	6	6	1	17

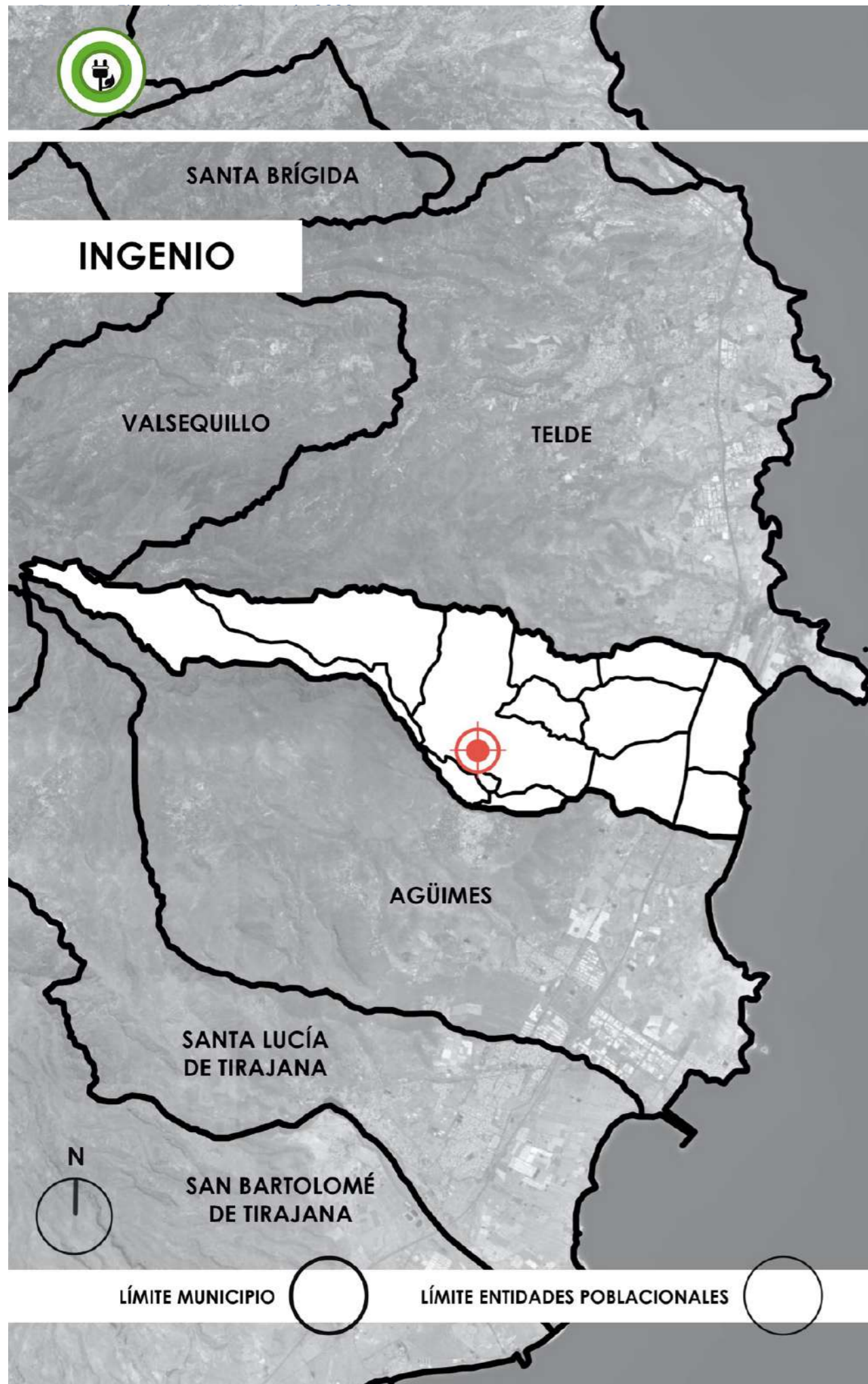


GRÁFICA 5. POBLACIÓN SEGÚN EDADES INGENIO Y EL CARRIZAL. FUENTE: DATOS OBTENIDOS DEL INSTITUTO CANARIO DE ESTADÍSTICA (ISTAC).

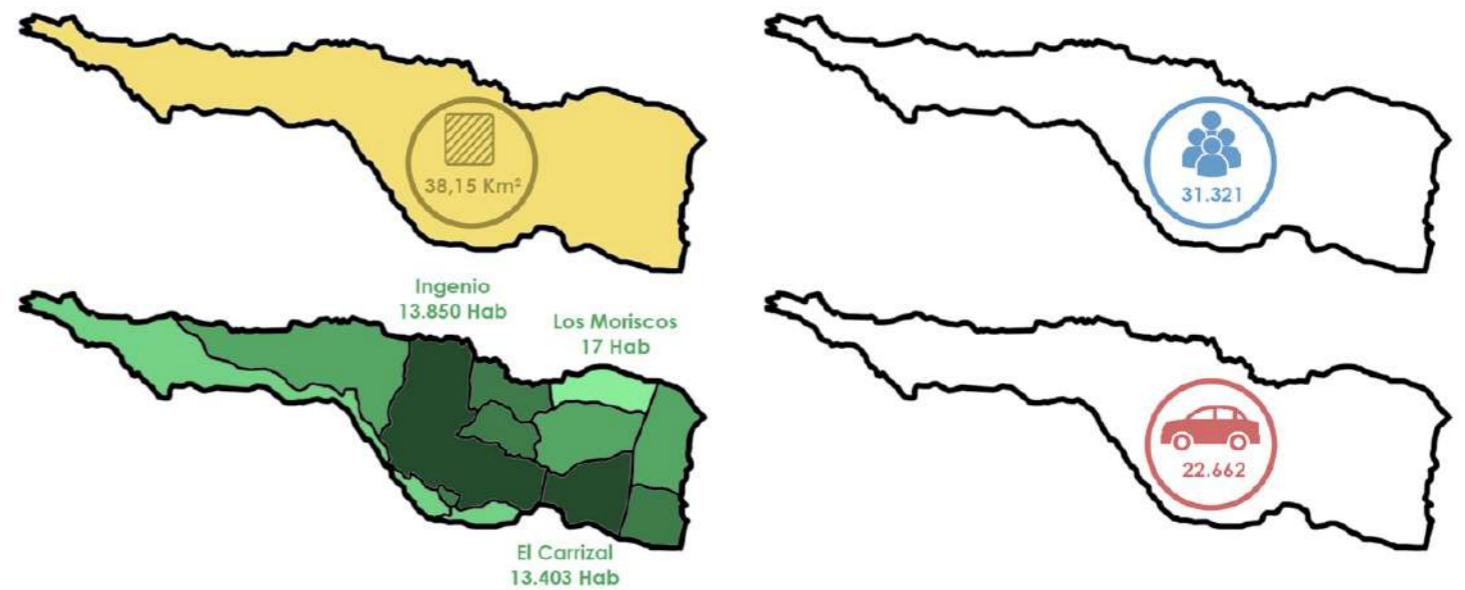
TABLA 1. DISTRIBUCIÓN DE LA POBLACIÓN POR ENTIDAD Y GRUPO DE EDAD. FUENTE: DATOS OBTENIDOS DEL INSTITUTO CANARIO DE ESTADÍSTICA (ISTAC).

NÚCLEOS Y ENTIDADES DE POBLACIÓN							
INGENIO							
Ingenio Casco	13.178 habitantes	El Sequero	645 habitantes	Diseminado	14 habitantes		
EL CARRIZAL				AGUATONA			
Carrizal	11.501 habitantes	Las Majoreras	1.902 habitantes	Aguatona	357	Diseminado	172
BARRANCO DE GUAYADEQUE		EL BURRERO		EL CARRIÓN		LOMO DEL HOSPITAL	
Barranco de Guayadeque	55 habitantes	El Burrero	1.515 habitantes	El Carrión	505 habitantes	Lomo del Hospital	57 habitantes
MARFÚ				LAS MEJÍAS			
Marfú	237 habitantes			Las Mejías	661 habitantes		
MONDRAGÓN				LOS MORISCOS			
Mondragón	93 habitantes	Diseminado	10 habitantes	Los Moriscos	17 habitantes		
LAS PUNTILLAS				LA PASADILLA			
Las Puntillas	237 habitantes			La Pasadilla	62 habitantes	Diseminado	89 habitantes

TABLA 2. HABITANTES SEGÚN NÚCLEOS Y ENTIDADES DE POBLACIÓN DE INGENIO. FUENTE: DATOS OBTENIDOS DEL INSTITUTO CANARIO DE ESTADÍSTICA (ISTAC).



CARACTERÍSTICAS GENERALES DEL MUNICIPIO



Ubicado en el sureste de Gran Canaria, el municipio de Ingenio cuenta con una superficie de 38,15 km², constituyendo sus límites administrativos el Barranco del Draguillo al norte -que sirve de divisoria con el municipio de Telde-, al sur el Barranco de Guayadeque -que establece los límites con el municipio de Agüimes-, al oeste, en zona de cumbre y carácter montañoso, linda con el municipio de Valsequillo y al este linda, al igual que todos los municipios de la comarca del sureste, con el mar. El municipio de Ingenio tiene una población de 31.321 habitantes, concentrada en su mayor parte en los núcleos poblacionales de Ingenio y El Carrizal, de 13.850 y 13.403 habitantes, valores que contrastan con el núcleo menos poblado, Los Moriscos, con sólo 17 habitantes.

Nos encontramos con que el parque vehicular de Ingenio es de 22.662 vehículos, con un índice de motorización de 742,3 vehículos/1000 habitantes, estando dentro de la media del resto de municipios de La Isla, aun siendo éste un valor mayor que la media estatal (499 vehículos cada 1000 habitantes).



Una gran parte de la superficie del municipio está afectada por el aeropuerto lo que provoca que gran parte del municipio se encuentre bajo la normativa relativa a servidumbres aeronáuticas - operacionales, radioeléctricas y acústicas-, lo que conlleva una serie de limitaciones urbanísticas y de desarrollo urbano importantes.

Existen problemas de desconexión con los núcleos dispersos como Aguatona y La Pasadilla (no llega la guagua o el servicio es escaso).

Ingenio es una localidad de paso para acceder a otros municipios vecinos como es Agüimes, por lo que existe un alto flujo de vehículos en la única entrada a éste (en El Carrizal) lo que provoca grandes retenciones en las horas punta ya que solo hay un único acceso a la autopista.

1.2. VÍAS DE COMUNICACIÓN.

Ingenio cuenta con 1 autopista que da acceso al municipio de carácter regional, 1 circunvalación para acceder desde el Carrizal al núcleo de Ingenio, 9 carreteras insulares que son las encargadas de conectar a los barrios del municipio entre sí y con los municipios vecinos y el resto vías de carácter municipal que da acceso a los barrios.

Estas infraestructuras viarias, según los datos publicados en la Encuesta de Infraestructura y Equipamientos Locales de Canarias (EIEL), tienen una longitud total de 50,4 km, y sus dimensiones se consideran buenas, con buen estado del pavimento y señalización.

GC-192	Acceso a La Playa de El Burrero	Insular	0,5	Municipal
GC-195	GC-195	Insular	2,3	Provincial/Insular
GC-196	República Argentina-Av. De Los Artesanos-Juliano Bonny Gómez	Insular	2,1	Municipal
GC-199	GC-199	Insular	0,6	Municipal

TABLA 3. VÍAS DE COMUNICACIÓN INGENIO.

La **Autovía GC-1** es la vía principal de acceso al término municipal, siendo la carretera que recorre el litoral costero Norte-Sur de la isla de Gran Canaria. En el tramo de carretera que discurre por Ingenio, existen dos pasos a nivel que cruzan de manera transversal la autovía; el enlace de la Av. De Canarias, que conecta El Carrizal con el Burrero y el enlace de Las Puntillas.

La GC-1 es la conexión principal con otros municipios y presenta dificultades en el nudo de acceso al Carrizal, ya que en ese punto confluyen tráficos que tienen origen-destino a diferentes puntos de la isla.

En cuanto a la **GC-189** es la vía que da acceso a la **Av. De Los Artesanos** desde el barrio de Las Majoreras, y su trazado se planteó para descongestionar el tráfico de paso de la Av. Carlos V, suponiendo una vía rápida que llega directa al núcleo de Ingenio.

Mientras que la **GC-100**, dentro de los límites municipales, se encarga de conectar el todo el casco de Ingenio con el resto de núcleos poblacionales. Aunque, por otro lado, la GC-100 es la vía principal de acceso a los municipios de **Telde y Agüimes**.

Por otro lado, la **GC-120** se encuentra con la GC-100 en la intersección de la misma, conformando la Av. De América en trama urbana y C/Antonio Benítez Galindo.

De todas las vías que existen en el municipio, la **GC-191 y GC-196** quizás sean a día de hoy las carreteras más relevantes del municipio para el análisis de éste PMUS, debido a que son las vías de mayor **circulación y conexión de Ingenio y El Carrizal**, zonas en la que reside un alto porcentaje de población. Las **características** de estas vías en varios tramos son las **idóneas** para realizar cambios hacia una movilidad más sostenible, pudiendo soportar una movilidad mixta vehículo-bici-peatón. Sin embargo, en otras ocasiones, sus dimensiones no son las correctas.

VÍAS DE COMUNICACIÓN INGENIO				
VÍA	NOMBRE	TIPO DE VÍA	LONGITUD DENTRO DEL MUNICIPIO (km)	TITULARIDAD
GC-1	Autopista del Sur	Regional	3,5	Comunidad Autónoma
GC-189	Circunvalación Carrizal-Ingenio	Regional	2,5	Comunidad Autónoma
GC-100	Telde-Casco de Ingenio-Agüimes	Insular	5,5	Provincial/Insular
GC-120	Ingenio-La Pasadilla-Cazadores	Insular	10	Provincial/Insular/Municipal
GC-121	La Pasadilla	Insular	1,6	Provincial/Insular
GC-122	Ingenio	Insular	1	Provincial/Insular
GC-191	Paseo de Gando-Carlos V	Insular	1,8	Municipal

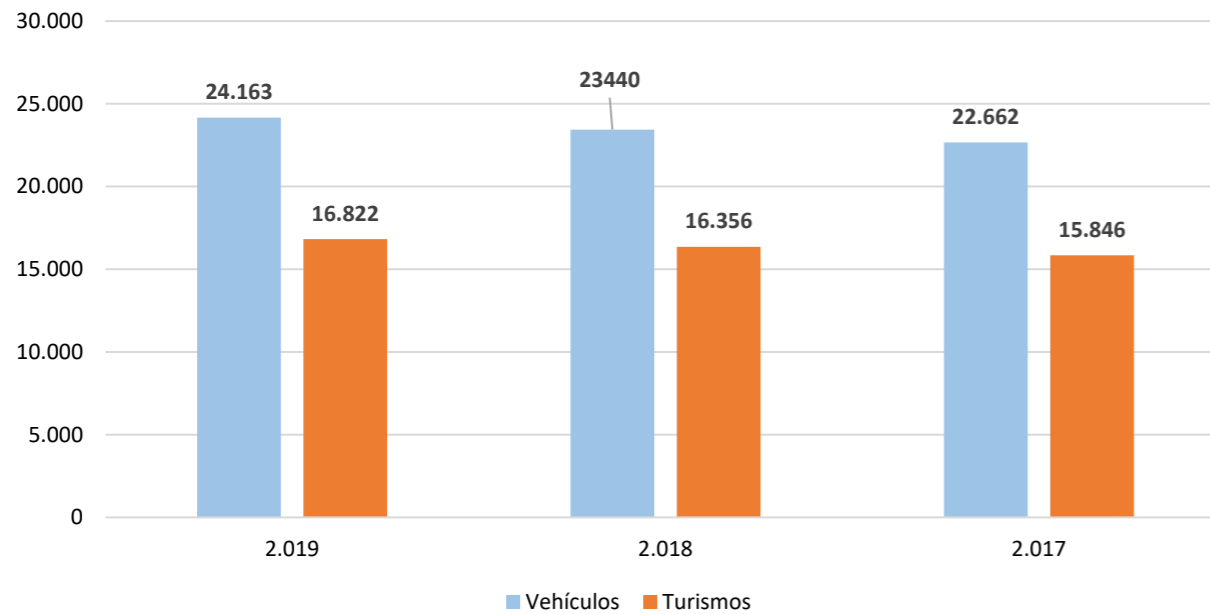
Por último, se encuentran las carreteras de la red local cuya función es la de enlazar las carreteras principales con el interior de los barrios de El Carrizal, Las Majoreras, Ingenio, Aguatona, El Burrero, El Lirón, El Carrión, Lomo Hospital, Marfú, Las Mejías, Mondragón, La Pasadilla, Las Puntillas.

1.3. PARQUE VEHICULAR.

Para realizar un buen análisis de la movilidad en el municipio de Ingenio, se han de analizar y conocer diversas variables relacionadas con el parque vehicular municipal. Como son el Índice de Motorización, el Parque de Vehículos en Circulación municipal, evolución de este y descripción de las características de los vehículos en función del tipo de combustible.

En el caso de Ingenio y según los últimos datos publicados por el ISTAC para el año 2019, el parque vehicular del municipio era de **24.163 vehículos**, de los cuales 16.822 eran turismos. Al igual que sucede en el resto de municipios de las islas, por lo general, el parque vehicular tiende a aumentar con los años, es decir, se origina una mayor matriculación de vehículos que bajas de estos. Comparando la evolución del parque vehicular de Ingenio se observa cómo ha habido un aumento de 1.501 vehículos con respecto al año 2017 y de los cuales, el 65% se corresponde con nuevas matriculaciones de turismos.

Evolución Parque Vehicular

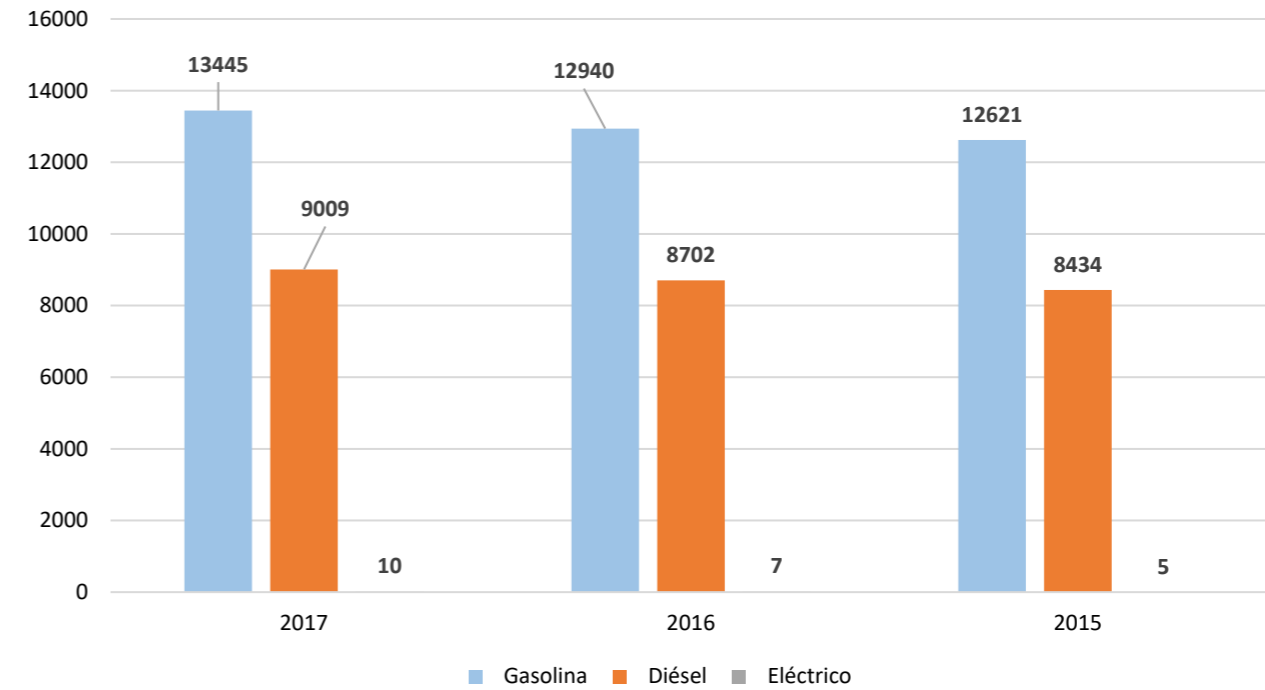


GRÁFICA 6. EVOLUCIÓN DEL PARQUE VEHICULAR (2017-2019). FUENTE: DATOS OBTENIDOS DEL INSTITUTO CANARIO DE ESTADÍSTICA (ISTAC)

En cuanto a las características de los vehículos según tipo de combustible, los últimos datos de los que se disponen son los relativos al año 2017. Por lo que, analizando dichas características, como es de esperar, los vehículos que

utilizan motores de combustión predominan frente a los vehículos de tecnología eléctrica. Encontrando únicamente **10 vehículos eléctricos** matriculados en el municipio en el año 2017 de los cuales, solamente **2** eran turismos. Siendo la evolución de estas características, para los años 2015, 2016 y 2017, la siguiente:

Evolución Tipo de Combustible



GRÁFICA 7. EVOLUCIÓN DEL PARQUE VEHICULAR SEGÚN TIPO DE COMBUSTIBLE. FUENTE: DATOS OBTENIDOS DEL INSTITUTO CANARIO DE ESTADÍSTICA (ISTAC)

A partir de estos datos se obtiene el Índice de Motorización del municipio, índice que relaciona la cantidad de vehículos con el número de habitantes del municipio. Siendo, por tanto, un dato muy importante y revelador a la hora de desarrollar PMUS ya que demuestra la alta dependencia y la gran cantidad de vehículos que hay en los municipios canarios. Pues, como ya se analizó en apartados anteriores, la Comunidad Autónoma de Canarias tiene unos índices de motorización muy elevados con respecto a otras comunidades de España, siendo el **Índice de Motorización** del municipio de Ingenio igual a **771,5 vehículos cada 1.000 habitantes** y de 537 turismos cada 1.000 habitantes. Consecuentemente, si se analiza este valor, se puede determinar que prácticamente hay un vehículo por habitante, es decir, que hasta los menores de edad y ancianos tendrían vehículos, lo que significa un alto número de coches en el municipio.

TABLA 18. EVOLUCIÓN DEL ÍNDICE DE MOTORIZACIÓN DEL MUNICIPIO.

ÍNDICE DE MOTORIZACIÓN			
	2019	2018	2017
Vehículos	771,5	760,3	742,3
Turismos	537,1	530,5	519



IMAGEN 1. VÍAS PRINCIPALES DEL MUNICIPIO.

1.4. TENDENCIAS DE LA MOVILIDAD EN INGENIO.

En la siguiente matriz se muestran los tiempos de desplazamiento por modo de transporte; a pie, en bicicleta, coche y transporte público que hay entre los diferentes barrios, tomando como origen el Ayuntamiento en el Casco de Ingenio.

Como se observa en la matriz, se plasman las distancias y los tiempos invertidos por cada modo de transporte a cada núcleo poblacional. En todos los núcleos las distancias son asumibles tanto a pie como en bicicleta, Ingenio Casco presenta distancias asumibles, aunque algunos barrios exceden más de 2 Km y además posee algunas pendientes.

Por lo que el transporte público colectivo o de taxis compartidos en este casi sería la mejor manera para que la población tenga la opción fácil, segura y eficaz de hacer uso del transporte público.

Los núcleos de El Carrizal y El Burrero, cuentan con unas características óptimas para salvar las distancias de los servicios y equipamientos mediante unas rutas de carriles bici o a pie.

DISTANCIAS NÚCLEOS POBLACIONALES					
ORIGEN/DESTINO	DISTANCIA (máx)	A PIE	BICI	COCHE	GUAGUA
Acceso a El Burrero-Núcleo de El Burrero-La Jurada	1 km	12'	5'	2'	4'
Centro Cívico El Carrizal-El Ejido	250 m	3'	1,25'	0,5'	1'
Centro Cívico El Carrizal-La Jurada, La Capellanía, Vuelta Olivares, Barrio Nuevo	500 m	6'	3'	1'	2'
Centro Cívico El Carrizal-El Toril, Carrizal	1 km	12'	5'	2'	4'

Centro Cívico El Carrizal-Las Majoreras	1,5 km	15'	6,25'	2,5'	5'
ZCA Ingenio-La Pastrana, El Ejido	250 m	3'	1,25'	0,5'	1'
ZCA Ingenio-Lomo de Juan, Machosidro, Barrio del Cristo, Llano de La Cruz	500 m	6'	3'	1'	2'
ZCA Ingenio-Las Yonas, Las Mejías, La Montañeta	1 km	12'	5'	2'	4'
ZCA Ingenio-Cuesta Caballero, La Longuera, El Carrión, Los Molinillos, El Sequero, Lomo Hospital, El Lirón	1,5 km	15'	6,25'	2,5'	5'

TABLA 19. DISTANCIA ENTRE NÚCLEOS POBLACIONALES.



IMAGEN 2: DISTANCIAS NÚCLEO DE INGENIO.



IMAGEN 3: DISTANCIAS NÚCLEO DE EI CARRIZAL.



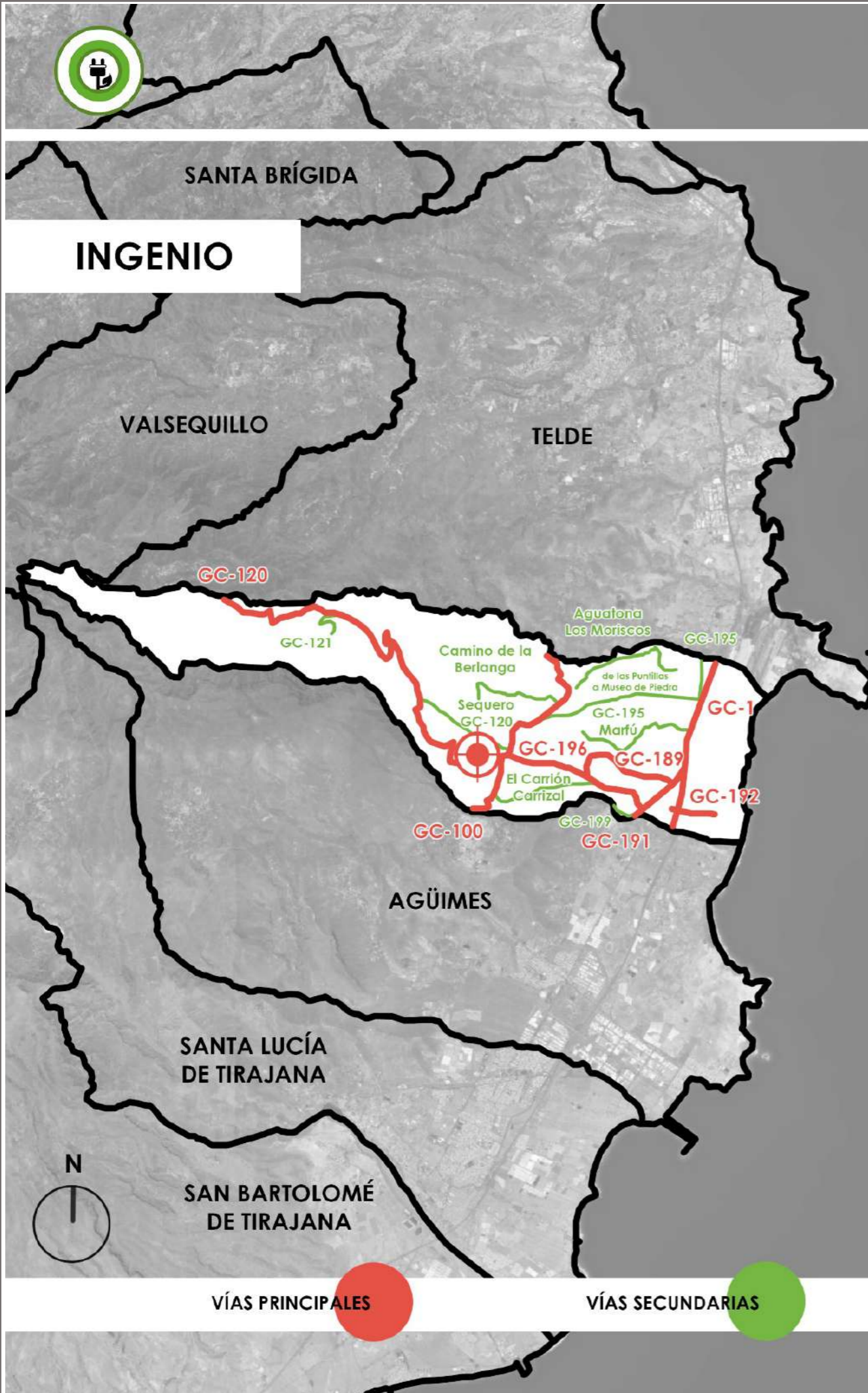
IMAGEN 4: DISTANCIA NÚCLEO DE EL BURRERO.



Fondo Europeo de Desarrollo Regional FEDER
Una manera de hacer Europa

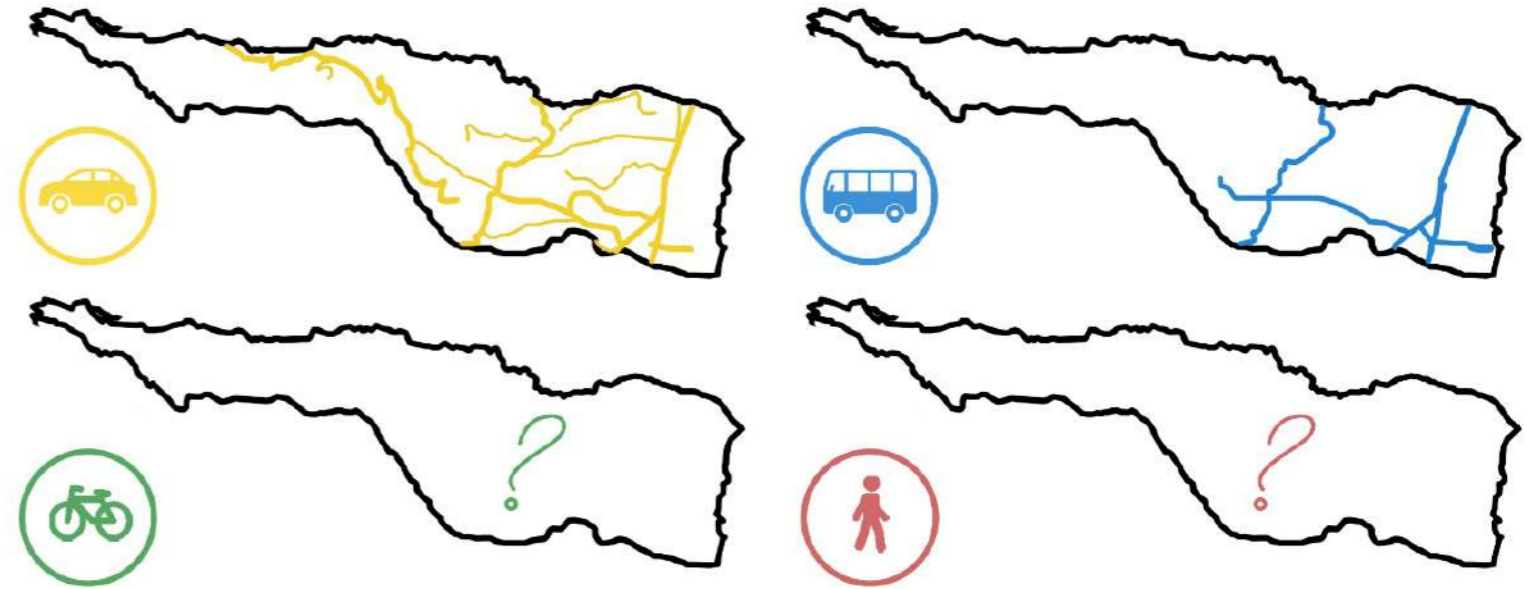


EL MUNICIPIO



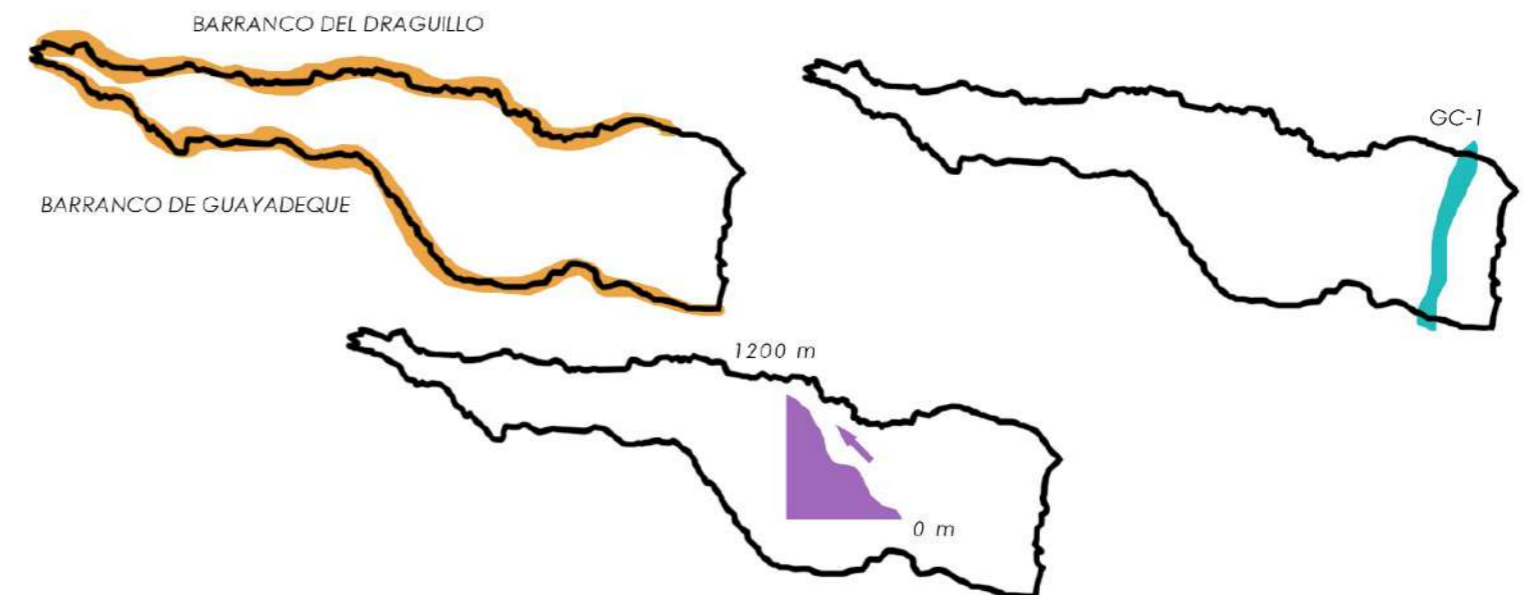
VÍAS PRINCIPALES

VÍAS SECUNDARIAS



Como se puede observar en los esquemas arriba presentados, Ingenio cuenta con una red de carreteras enfocada principalmente al vehículo privado que se desarrolla en su mayor parte en la zona inferior del Municipio, destacando por su ausencia las vías propias para ciclistas y exclusivas peatonales que, si bien existen varios paseos que conectan diferentes barrios, como El Carrizal con El Burrero o Ingenio con Aguatona, el municipio no tiene ninguna calle peatonal, las únicas que se podrían considerar son callejones o calles que, por sus características, no son circulables por vehículos. Esto supone una gran deficiencia en el municipio, porque ni siquiera los cascos históricos de Ingenio y El Carrizal (El Buen Suceso), son peatonales. Los cascos tienen plataforma única (no en su totalidad, sino en ciertas calles), pero se sigue permitiendo el tránsito vehicular.

En cuanto a la oferta de guaguas, es generosa pero todas ellas son de paso, excluyendo a la línea 85, que va desde El Burrero a Los Molinillos y viceversa. Esto se debe a que es un municipio de paso hacia el sur y por lo tanto, todas las guaguas que van hacia otros municipios pasan por Ingenio pero ninguna tiene destino final o inicial el propio municipio.



Asimismo, existen diversos factores que influyen directamente en la proyección urbanística y en el crecimiento económico de la localidad, como son los barrancos que delimitan el Municipio (Barranco del Draguillo y Barranco de Guayadeque), los cuales generan una orografía abrupta junto con la elevada pendiente que encontramos desde la zona costera hasta la cumbre. Entre las barreras infraestructurales existentes en el municipio podemos destacar la GC-1 como la de mayor importancia, ejerciendo como eje vertebrador de conexión de toda la zona este de la Isla, dividiendo, en este caso, al municipio en dos partes. Este hecho, junto con la ubicación del aeropuerto, hace que el municipio sea privado de playas y de zonas de esparcimiento costeras casi en su totalidad.



1.5. IDENTIFICACIÓN DE PRINCIPALES CENTROS ATRACTORES.

DOTACIONES-EQUIPAMIENTO	INVENTARIO
DOCENTE	CEIP Aguatona
	CEIP Barrio Costa
	CEIP Claudio de La Torre
	CEIP Poeta Tomás Morales
	CEIP Chano Sánchez
	IES Carrizal
	IES Ingenio
	CEIP Benito Pérez Galdós
	CEIP Profesor Carlos Socas Muñoz
	CEIP Doctor Juan Espino Sánchez
	Escuela Educación Infantil Carrizal
	Centro de Educación Adultos
	CPEI Los Naranjitos II
	Escuela Oficial de Música
	Escuela Taller de Rehabilitación
Escuela Infantil Dr. Gil Ramírez	
CEPA Agüimes-Ingenio	
Escuela Rual La Pasadilla	
DOTACIONES-EQUIPAMIENTO	INVENTARIO
CULTURAL	Centro Cívico El Burrero
	Centro Cívico El Carrizal
	Centro Cultural Federico García Lorca
	Centro Cívico Cercado Grande
DOTACIONES-EQUIPAMIENTO	INVENTARIO

INSTITUCIONAL	Ayuntamiento de Ingenio Juzgados
DOTACIONES-EQUIPAMIENTO	INVENTARIO
RELIGIOSO	Iglesia Nuestra Señora del Buen Suceso
	Velatorio Municipal
	Iglesia de La Candelaria
	Ermita Santa Rita
	Iglesia Santo Cristo
Iglesia de San Antonio	
DOTACIONES-EQUIPAMIENTO	INVENTARIO
SOCIAL/ASISTENCIAL	Oficina de Atención al Ciudadano
	Policía Local
	Local Social El Santísimo
	Centro Social Las Puntillas
	Centro Social Diurno para Mayores
	Biblioteca Municipal
DOTACIONES-EQUIPAMIENTO	INVENTARIO
SANITARIO	Centro Salud de Ingenio
	Cruz Roja
	Centro Municipal de la 3ª Edad
	Centro de Atención al Discapacitado
Consultorio Local de El Carrizal	
DOTACIONES-EQUIPAMIENTO	INVENTARIO
TURISMO	Museo de Postas



	Museo de Artesanía y Piedra Canaria Zona Recreativa El Ratiño Punto de Información Turística
DOTACIONES-EQUIPAMIENTO	INVENTARIO
DEPORTIVO	Instalación Deportiva Aguatona Club Náutico El Burrero Centro de Deportes de Arena El Burrero Campo Municipal de Fútbol La Capellanía Terrero Municipal de Lucha del Carrizal Pabellón Municipal Chano Zona Deportiva y de Ocio El Buen Suceso Campo Municipal de Fútbol Nicolás González Vega Pabellón Polideportivo Municipal Cancha Deportiva Municipal El Molinillo Polideportivo Municipal Carrión Cancha Municipal Las Longueras Centro Deportivo Ingenio Instalación Deportiva Las Mejías Campo de Fútbol Municipal Lavanda
DOTACIONES-EQUIPAMIENTO	INVENTARIO
HOSPEDAJE	Casa Rural El Oronado Pensión La Fonda Casa Rural La Casa de Abajo Casa Rural El Lirón
DOTACIONES-EQUIPAMIENTO	INVENTARIO
PLAYAS	Playa de El Burrero

DOTACIONES-EQUIPAMIENTO	INVENTARIO
TRANSPORTE	Aeropuerto de Gran Canaria
DOTACIONES-EQUIPAMIENTO	INVENTARIO
COMERCIAL	Mercadillo de Productos Artesanales Mercadillo Municipal Zona Comercial Abierta Av. Carlos V
DOTACIONES-EQUIPAMIENTO	INVENTARIO
ESPACIOS LIBRES	Parque Urbano La Esperanza Plaza Juan González Cruz Parque El Roque Plaza El Burrero Plaza La Coronación Plazoleta San José Obrero Plaza Santo Domingo Parque Vuelta Olivares Plaza Antonio Morales Parque El Buen Suceso Parque El Tonil Parque de La Aviación Parque Las Majoreras Plaza del Buen Suceso Parque de La Música Parque de Lectura Poeta Francisco Tarajano Plaza de La Candelaria Parque Néstor Álamo Plaza Manuel Hernández Caballero Plaza de San Juan

-Aglomeraciones en zonas donde se concentran varios usos: Como el casco de Ingenio, donde se concentra el Ayuntamiento, la Biblioteca Municipal, la Escuela Oficial de Idiomas, el Mercadillo Municipal, el Pabellón Polideportivo, la Plaza de La Candelaria y el CEIP Doctor Juan Espino Sánchez.

	Plaza el Olivar Parque Las Longueras Parque Las Mimosas Plaza de La Constitución Parque María Tomasa Plaza Lomo Juan Parque Cercado Grande
DOTACIONES-EQUIPAMIENTO	INVENTARIO
OTROS	Oficina de Correos Farmacia Lcdo. Fernando Artiles Artiles Lcdo. Farmacia Anselmo García Morales Farmacia Lcdo. M ^o Inmaculada Mejías Martín Farmacia Lcda. M ^o Algora Castro Farmacia Lcdo. Pedro Limiñada Jiménez Farmacia Lcdo. Manuel J.Hernández Valeron Gasolinera CEPSA Gasolinera DISA Gasolinera SHELL Gasolinera BP

TABLA 20. IDENTIFICACIÓN DE PRINCIPALES CENTROS ATRACTORES.

Se han detectado algunos centros atractores de viaje a los que acceden una cantidad suficientemente grande como para requerir medidas de gestión de la movilidad para la afluencia de los viajes, como por ejemplo:

- Las zonas comerciales de la Av. Carlos V en El Carrizal.
- La ZCA de Ingenio en la Calle León y Castillo.
- El Terrero Municipal de Lucha de El Carrizal.
- Los Centros Escolares de más de 500 alumnos como el CEIP Claudio de la Torre, CEIP Poeta Tomás Morales, CEIP Doctor Juan Espino Sánchez, IES Ingenio y el IES Carrizal.
- Centros Sanitarios.
- Playa de El Burrero.

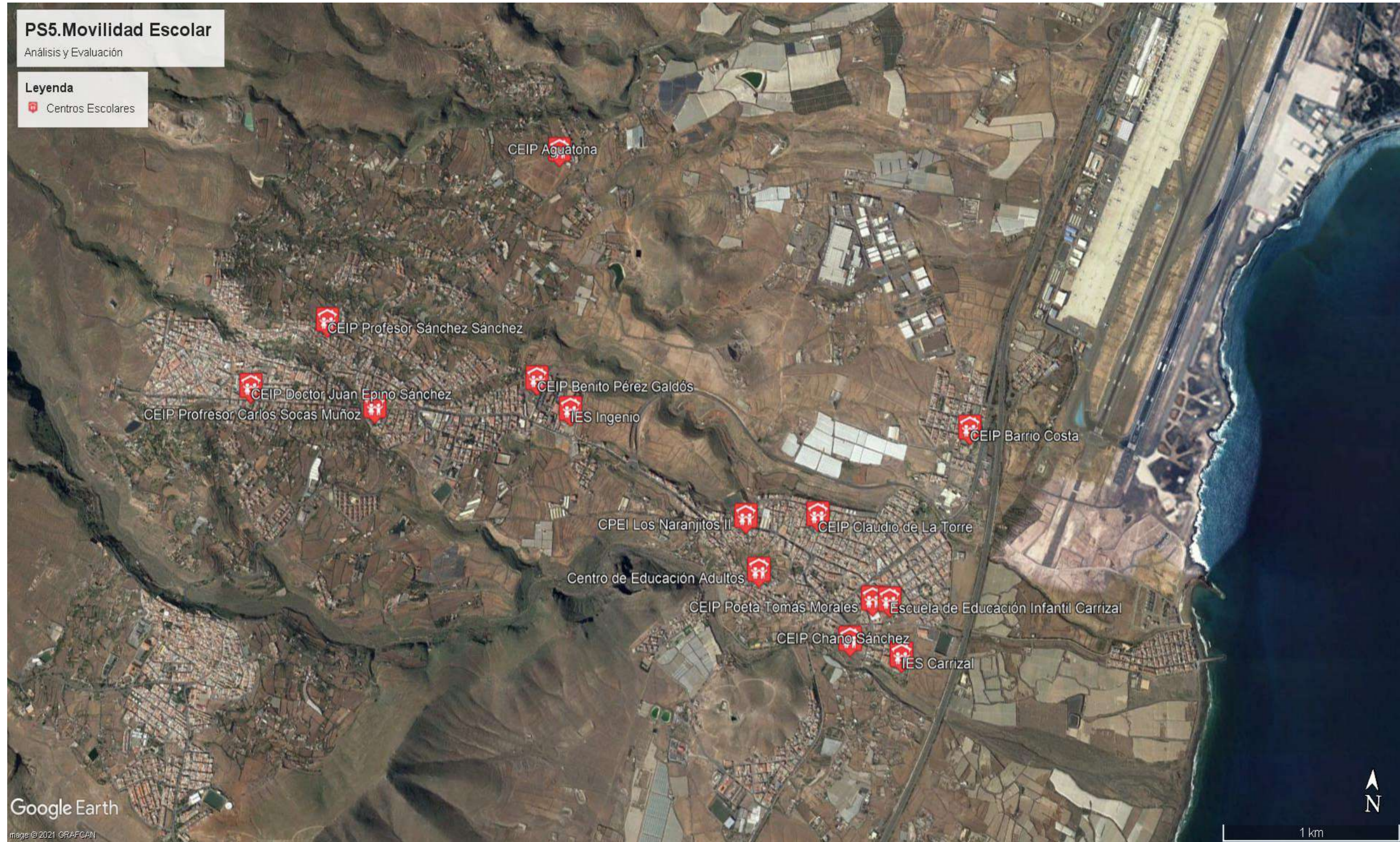


IMAGEN 5. UBICACIÓN DE LOS CENTROS ESCOLARES DEL MUNICIPIO.



IMAGEN 6. UBICACIÓN DE INSTITUCIONES PÚBLICAS DEL MUNICIPIO.

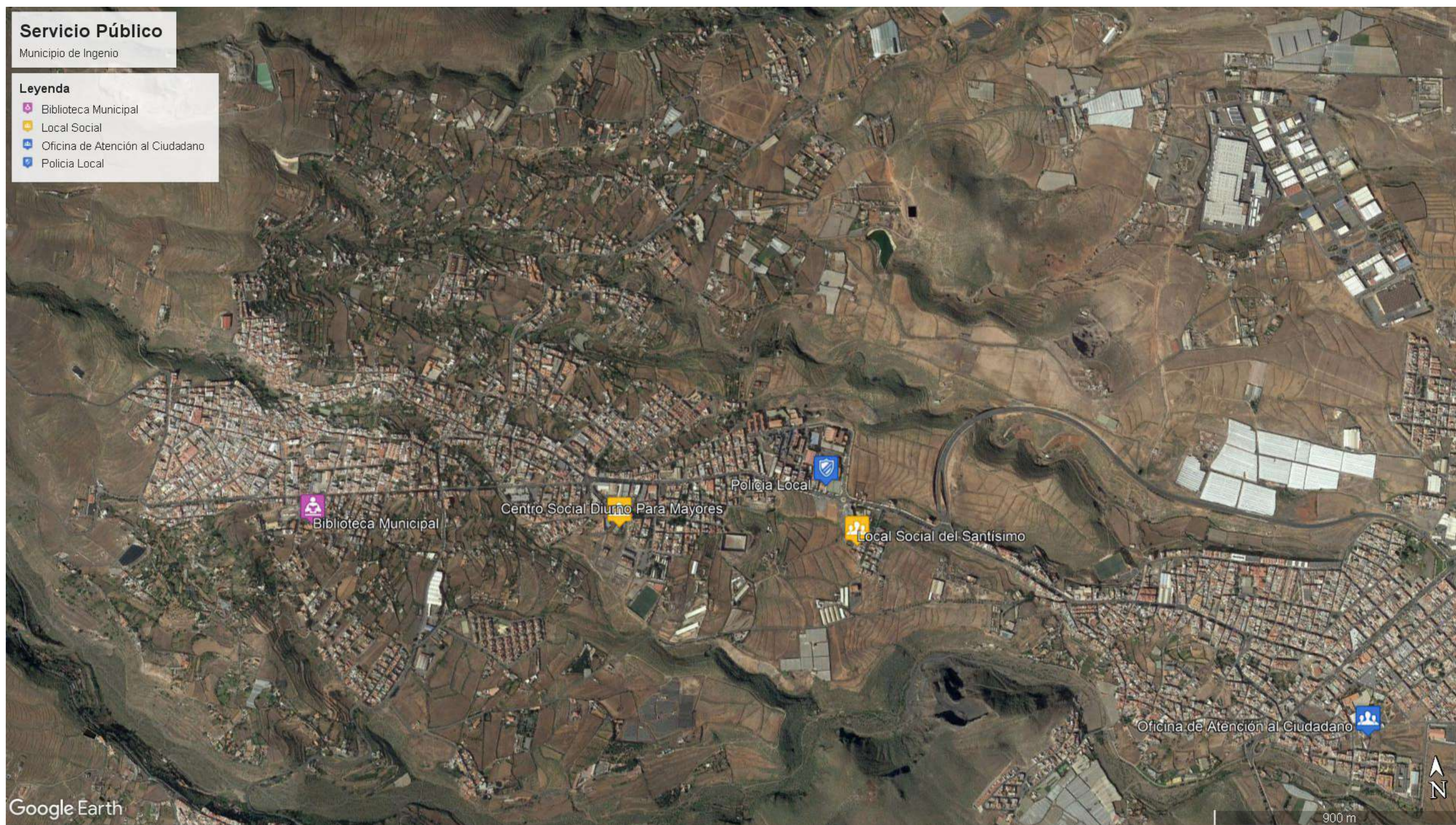


IMAGEN 7. UBICACIÓN DE LOS SERVICIOS PÚBLICOS DEL MUNICIPIO.



IMAGEN 8. UBICACIÓN DE LOS CENTROS SANITARIOS DEL MUNICIPIO.



IMAGEN 9. UBICACIÓN DE LOS CENTROS DEPORTIVOS DEL MUNICIPIO.



IMAGEN 9. UBICACIÓN DEL AEROPUERTO DE GRAN CANARIA.



IMAGEN 10. UBICACIÓN DE LAS PRINCIPALES ÁREAS COMERCIALES DEL MUNICIPIO.

2. TRÁFICO Y APARCAMIENTO.

A continuación, se presenta un resumen de los principales problemas detectados en el análisis de la movilidad del tráfico del municipio, incluido el aparcamiento y la seguridad vial.

2.1. AFORADOR DE VEHÍCULOS.

Además se incluyen los datos del aforo de vehículos realizado en puntos conflictivos durante la realización del PMUS de Ingenio. Las vías utilizadas para el estudio han sido seleccionadas debido a la importancia que estas tienen dentro del municipio, tanto por encontrarse próximas a dotaciones, parques, zonas comerciales o por ubicarse en la entrada y salida de importantes núcleos poblacionales como son El Carrizal y El Burrero. Siendo las ubicaciones y datos obtenidos, los que se analizan a continuación.

Se obtienen las siguientes Intensidades Medias Diarias (IMD), es decir, número de vehículos que circulan por la vía estudiada en un día. Se han calculado los IMD para un total de 6 días:

INTENSIDADES MEDIAS DIARIAS (IMD)	
VÍA	IMD (veh. /día)
GC-192 - Acceso a La Playa de El Burrero	6.872
GC-191 - Paseo de Gando (Entrada al Carrizal)	18.489
Camino de La Florida	3.092
Calle República Argentina	11.683
Paseo Madrid	5.964

TABLA 21. INTENSIDADES MEDIAS DIARIAS (IMD).

De este tráfico total que circula por las vías analizadas, es fundamental saber que tipología es la más frecuentada por la misma. Por ello, para los puntos aforados en el PMUS, se ha obtenido que los vehículos que más frecuentan las vías analizadas son:

TIPOS DE VEHÍCULOS PREDOMINANTE	
VÍA	VEHÍCULO PREDOMINANTE
GC-192 - Acceso a La Playa de El Burrero	Coches (65%)
GC-191 - Paseo de Gando	Coches (76%)
Camino de La Florida	Camiones (30%)
	Semi-camiones (29%)
República Argentina	Coches (27%)
	Coches (73%)
Paseo Madrid	Coches (81%)

TABLA 22. TIPOS DE VEHÍCULOS MÁS FRECUENTES POR VÍA.

Por último, también es interesante conocer cuáles son las franjas horarias en donde se originan los picos de circulación ya que, dichos datos van a dar una imagen del estilo de vida de los habitantes de Ingenio. Del cual, como se puede observar a continuación, se puede deducir que Ingenio se trata de un municipio dormitorio. Pues, las franjas horarias en donde se originan los picos de circulación de vehículos coinciden en prácticamente todas las ubicaciones y se ajustan a las características de ciudades dormitorios. En donde los picos de circulación se producen entre las ocho y las nueve de la mañana, horario que coincide con el comienzo de la jornada laboral y escolar. Continúan entre las 13.00 - 15.00 h y, por último, se vuelve a originar otro pico entre las 18.00 y las 20.00 h, dependiendo de la ubicación. Finalmente, en cuanto a los datos obtenidos en la entrada a El Carrizal, cabe destacar que, a diferencia del resto de mediciones, en dicha ubicación, debido a la amplitud y distancia entre las vías de entrada y salida al municipio. El aforador únicamente recopiló dato de los vehículos que circulaban hacia El Carrizal y no los que salían. Por lo tanto, explicado esto se entiende por qué en dicha ubicación no existe un pico de circulación entre las 8.00 y las 9.00 h.

PICOS DE CIRCULACIÓN POR HORA	
VÍA	FRANJA HORARIA
GC-192 - Acceso a La Playa de El Burrero	8.00 - 9.00 h / 13.00 - 14.00 h / 19.00 - 20.00 h
GC-191 - Paseo de Gando	13.00 - 14.00 h / 15.00 h - 16.00 h / 20.00 - 21.00 h
Camino de La Florida	13.00 - 14.00 h / 19.00 - 20.00 h
República Argentina	8.00 - 9.00 h / 13.00 -14.00 h / 18.00 - 19.00 h
Paseo Madrid	8.00 - 9.00 h / 14.00 - 15.00 h / 19.00 - 20.00 h

TABLA 23. PICOS DE CIRCULACIÓN SEGÚN FRANJA HORARIA.

2.2. DIAGNÓSTICO.

• Tráfico:

Los principales problemas detectados dentro del ámbito de la circulación viaria es la congestión que se producen en determinadas vías del municipio, en especial las que funcionan como principales arterias de penetración como la Avd. Carlos V, C/Mijail Gorbachov, C/ República Argentina. En donde se originan problemas de congestión debido al alto número de vehículos que circulan por ellas, generándose atascos constantes debido a la mala conexión del municipio con las salidas hacia la autopista. Siendo el problema principal la configuración de la rotonda que da acceso al municipio a través de la Avd. Carlos V, C/ Mijail Gorbachov y GC-189 (circunvalación). También la Av. de Los Artesanos y Calle Juliano Bony Gómez vías que conectan con el núcleo de Ingenio. Calle Alonso de Matos, vía que conecta con la ZCA de Ingenio.

En cuanto al tráfico de vehículos pesados a través del municipio. Por un lado, Ingenio cuenta con la ventaja de disponer de su polígono industrial a la entrada al municipio, Polígono Industrial de Las Majoreras. Aunque, a pesar de esta posible ventaja, la escasez de vías de acceso al municipio provoca que todos los vehículos se concentren en los mismos puntos, originando problemas de congestión continuos y, por lo tanto, problemas de contaminación. Es por esto que, como se plasma en el "PS1" la proyección de una nueva vía de acceso y salida a la GC-1 solucionaría y daría salida al alto número de vehículos que se ven obligados a atravesar núcleos urbanos para llegar a su destino. Mientras que, por otro lado, no hay que olvidar que el municipio de Ingenio también absorbe gran cantidad de vehículos, tanto turismos como vehículos pesados, que proceden del municipio vecino de Agüimes.

El modelo de distribución de mercancías en el municipio se basa en la ubicación de plazas reservadas para la carga y descarga en la misma puerta de los comercios. Lo cual genera un elevado número de estacionamientos

reservados para la carga y descarga en el municipio. Pues, como se ha ido viendo a lo largo del PMUS, Ingenio ha sido diseñado y planificado exclusivamente para los vehículos y, por lo tanto, la intrusión de estos en los núcleos urbanos, cascos históricos, lugares de interés, etc. hasta hace relativamente poco se consideraba normal. Aunque, la realidad es otra, pues la intrusión de vehículos y, sobre todo, vehículos pesados genera una imagen poco apropiada para las ciudades y municipios.

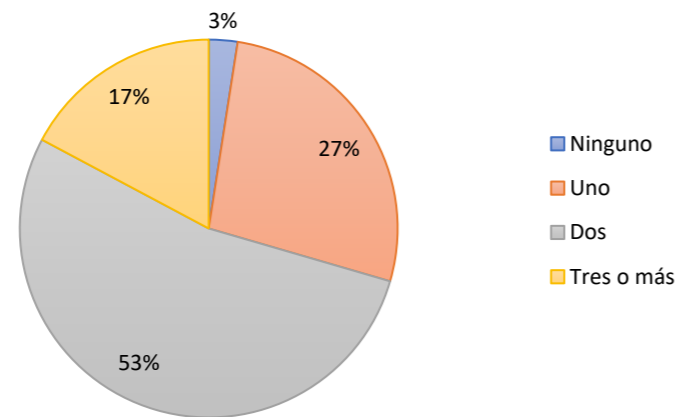
En el caso de Ingenio, debido a su situación actual respecto a la movilidad en el municipio, es decir, inexistencia de calles peatonales, intrusión total del vehículo en cualquier área municipal, etc. provocan que, a día de hoy los vehículos pesados sigan accediendo a zonas de interés histórico, como es el caso de La Plaza de La Candelaria y el Casco Histórico de Ingenio. Si se estudian situaciones parecidas a esta, en otras ciudades y municipios, tanto a nivel insular, regional o nacional, se puede comprobar que es prácticamente inviable encontrar Cascos Históricos en los que se produzca una intrusión de los vehículos de distribución de mercancías, como si ocurre en el municipio de Ingenio, tal y como se puede observar en la siguiente imagen.

• Aparcamientos:

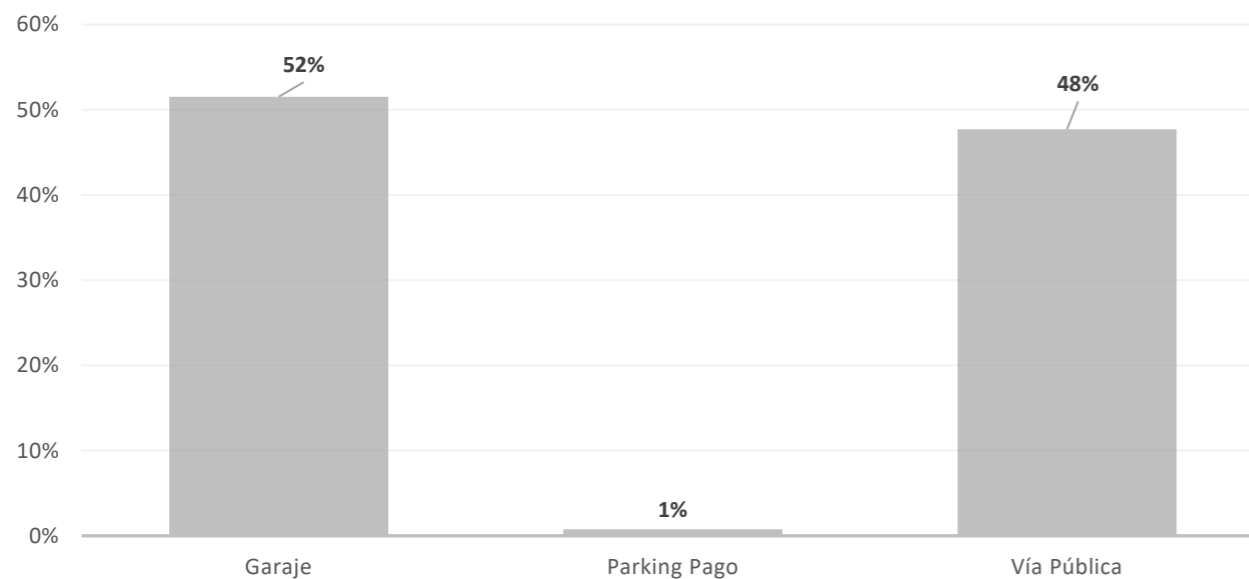
Por otro lado, el análisis de los estacionamientos y la integración con otros modos de transporte se encuentran íntimamente relacionados. Puesto que, todas las vías analizadas disponen de estacionamiento, por lo general no regulado e irregular, es decir, los vehículos estacionan en la vía sin que esta disponga de áreas específicamente delimitadas para ello. Provocando, de esta manera que, a pesar de disponer de calles con suficientes anchos, se detectan en su gran mayoría, aceras muy estrechas, inexistentes y discontinuas. Por lo tanto, el espacio para el peatón, hoy por hoy, está siendo invadido en su totalidad por los vehículos ya que, su holgura para circular es muy superior a la del peatón.

Unido a esto y según los datos recabados en la encuesta de movilidad que se ha realizado, en paralelo con la redacción del PMUS, a los habitantes de Ingenio. Se ha detectado que del total de encuestas realizadas (404), el 53% de los encuestados afirma disponer de dos vehículos en su hogar, el 17% de tres o más y tan solo el 3% no dispone de ningún vehículo en su hogar. Asimismo, pese a que el 52% de los encuestados afirman tener acceso a garaje privado, el 48% afirman que estacionan sus vehículos en la vía pública. Siendo tan solo un 1% de estos usuarios, los que hacen uso de parking de pago.

Analizando estos datos, se puede observar como la ocupación de las vías públicas por vehículos privados es algo habitual. Pues, el disponer de más de un vehículo por hogar es algo común y normal, a pesar de solo disponer de espacio privado para estacionar uno de estos vehículos. Unido a esto, también se encuentra el factor comodidad, en el cual los usuarios prefieren estacionar en la vía pública al ser más rápido y cómodo en muchos casos.

Distribución del nº vehículos por vivienda

GRÁFICA 8. DISTRIBUCIÓN Nº DE VEHÍCULOS POR VIVIENDA. FUENTE: DATOS OBTENIDOS DE LA "ENCUESTA DE MOVILIDAD URBANA SOSTENIBLE" DEL PMUS-INGENIO.

Características del Estacionamiento

GRÁFICA 9. CARACTERÍSTICAS DEL ESTACIONAMIENTO DE VEHÍCULOS DE LOS HABITANTES DE INGENIO. FUENTE: DATOS OBTENIDOS DE LA "ENCUESTA DE MOVILIDAD URBANA SOSTENIBLE" DEL PMUS-INGENIO.

Como consecuencia de esta falta de áreas de estacionamiento en puntos estratégicos se originan situaciones como la que se puede observar en la Plaza Adolfo Suárez, ubicada en el Casco de Ingenio, muy cerca del Ayuntamiento. Y es que, debido a la falta de áreas y bolsas de aparcamiento, sobre todo en esta zona, dicha plaza se convierte en un parking, tal y como se muestra en las siguientes imágenes. Tratándose, claramente, este comportamiento como

algo inaceptable. Debido a que un espacio ciudadano que, en principio, debería ser utilizados por peatones ha sido invadido, nuevamente, por los coches.

Es por esto que, la proyección de bolsas de aparcamiento en el municipio ha de ser una de las medidas primordiales a desarrollar. Para poder así ejecutar el resto de actuaciones y propuestas de movilidad que mejoren la situación actual. Haciendo, hincapié en que la eliminación de estacionamiento en el viario se ha de ejecutar de forma progresiva y en paralelo con la proyección de nuevas actuaciones que sean capaces de absorber esos estacionamientos. Es por esto que, en la medida de lo posible, se restructurarán las vías eliminando aparcamientos en aquellas calles en las que no se cumplan con las dimensiones establecidas según normativa. Se regulará el estacionamiento en todas aquellas vías en las que se realicen estacionamientos irregulares. Además, en aquellas vías en las que se ubiquen estacionamientos a ambos lados de la calle, se suprimirá uno de estos lados para permitir la ampliación de aceras, la restructuración de la vía, etc. Es decir, se desarrollarán todas aquellas medidas que favorezcan y ayuden a la restructuración viaria de Ingenio teniendo en cuenta siempre la realidad municipal.

Todas estas medidas se analizan con mayor detalle en las propuestas del Plan Sectorial de Estacionamiento del PMUS de Ingenio.



- Seguridad Vial:

Las vías establecidas como más conflictivas según el análisis del programa “Arena II”, coincide con lo que se ha ido analizado a lo largo del PMUS y con la información recabada en las mesas de participación ciudadana y reuniones con los técnicos municipales. Estas son vías principales de acceso y salida al municipio las cuales se caracterizan por soportar un elevado número de vehículos en circulación de manera continua, el cual se ve incrementado en horas punta. Además, la configuración de estas, carriles anchos y sin elementos reductores de velocidad, incitan a que se excedan los límites establecido y, por lo tanto, las probabilidades de que se originen accidentes en ellas son elevadas.

Según estos datos, en el año 2019, del total de accidentes de tráfico ocurridos en el municipio (54), 32 fueron accidentes sin heridos, 12 accidentes con heridos y ninguno de estos accidentes registró muertos. Se desconocen las causas de dichos accidentes, pero se aporta información sobre las principales zonas de confluencia problemática o susceptible de accidentes, las cuales son:

- _ Paseo de Gando (GC-191).
- _ C/ Juliano Bonny Gómez.
- _ Avd. de Los Artesanos.

2.3. PROPUESTAS.

PLAZOS		
CORTO 2021/2022	MEDIO 2022/2023	LARGO 2023/2027

TABLA 24. PROPUESTAS Y PLAZOS DE ACTUACIÓN EN VÍAS INSULARES DE INGENIO.

ZONA: VÍAS INSULARES**USO:** Interurbana, Travesía, Circunvalación.**FICHA 1****PROPUESTAS VÍAS INSULARES**

PROPUESTA	TIPO	UBICACIÓN	ACTUACIÓN	PLAZO
PS1.1	Proyección	CONEXIÓN GC-1	Proyección de nueva conexión con la GC-1, a través de la GC-192 (Bajada a El Burrero) que permita descongestionar la única entrada al municipio (rotonda de Los Aromeros). Además de permitir proyectar medidas de movilidad sostenible en la ZCA de Carlos V.	LARGO 2023/2027
PS1.2	Proyección	GC-189	Proyección de la continuación de la circunvalación que conecta el municipio de Ingenio con Agüimes mediante la GC-189. Consiguiendo así desviar el tráfico que actualmente ha de atravesar el centro de Ingenio (Avd. de Los Artesanos, Juliano Bonny y Avd. de América)	LARGO 2023/2027
PS1.3	Adecuación	GC-100	Adecuación del pavimento de la GC-100 en su paso por la ZCA (C/León y Castillo). Incorporando adoquinado en el firme de la vía, con el que se consiga reducir la velocidad de circulación de los vehículos.	MEDIO 2022/2023

TABLA 25. PROPUESTAS Y PLAZOS DE ACTUACIÓN EN VÍAS VEHICULARES DE INGENIO.

ZONA: INGENIO

USO: Urbano, Comercial, Administrativo y Residencial.

FICHA 2

PROPUESTAS

PROPUESTA	TIPO	UBICACIÓN	ACTUACIÓN	PLAZO
PS1.12	Mejora de la señalización	TODAS LAS VÍAS	Repintado e implantación de marcas viales que mejoren la seguridad de circulación y ordenen el tráfico correctamente (delimitación del carril, flechas de guiado, vados, etc.).	CORTO 2021/2022
PS1.13	Mejora de la señalización	TODAS LAS VÍAS	Incorporación de señalética vertical que informe sobre límites de velocidades, proximidad a dotaciones escolares, deportivas, sanitarias, etc., circulación preferente ciclistas, proximidad paso de peatones, etc.	CORTO 2021/2022
PS1.14	Estacionamiento	TODAS LAS VÍAS	Marca vial de señalización de las zonas destinadas a estacionamiento en la vía pública, para evitar el aparcamiento irregular.	CORTO 2021/2022
PS1.15	Seguridad	TODAS LAS VÍAS	Implantar límite de velocidad a 30 km/h en todas las vías urbanas de un único carril.	CORTO 2021/2022
PS1.16	Seguridad	TODAS LAS VÍAS	Incorporación de pasos de peatones elevados en las inmediaciones de colegios, áreas deportivas, centro de salud, ZCA y lugares de interés peatonal.	CORTO 2021/2022
PS1.17	Seguridad	Avd. de Los Artesanos C/ Jualino Bonny Gómez Avd. de América Dr. David Ramírez C/ Antonio Benítez Galindo Avd. de Valencia	Incorporación de sistemas de iluminación inteligente en pasos de peatones.	CORTO 2021/2022
PS1.18	Seguridad	Avd. de Los Artesanos	Incorporación de pasos de peatones semaforizados.	CORTO

PS1.19	Mejora de la iluminación	C/ Antonio Benítez Galindo	Incorporación de la tecnología Citytouch a la iluminación de las vías municipales con tecnología LED.	2021/2022
		Avd. de Valencia		MEDIO
		TODAS LAS VÍAS		2022/2023
PS1.20	Peatonalización	TODAS LAS VÍAS	Ampliación de las aceras del municipio, eliminando todas aquellas barreras arquitectónicas que impiden la circulación de PMR.	MEDIO
		C/ Tazarte, C/Doramas		2022/2023
		C/ Rutindana, Plazoleta de San Juan		
PS1.21	Proyección	C/ León y Castillo, C/ Antonio Benítez Galindo , Avd. de Valencia	Proyección de calles plurimodales de plataforma única que permitan la convivencia vehículo-peatón de forma segura y sostenible.	MEDIO
		C/ Alonso de Matos, C/ Rafael Alberti		
		Avd. de Gran Canaria , C/ Miguel Hernández		2022/2023
		C/ Antonio Machado , C/ Doctor Juan Negrín , C/ Galiano		
PS1.22	Reestructuración Viaria	Paseo Madrid , C/ Alcalde Antonio Hernández Rodríguez	Reestructuración de las calles, eliminando estacionamientos y acondicionando las vías para permitir la ampliación de las aceras y la creación de un carril bici.	MEDIO
		Avd. de La Gloria, C/ Sagasta		2022/2023
PS1.23	Reestructuración Viaria	Avd. de Los Artesanos	Reestructuración de la vía, eliminando estacionamientos y ampliando aceras.	LARGO
		C/ Jualino Bonny Gómez		2023/2027
PS1.24	Proyección	Avd. de Los Artesanos	Proyección de un carril preferente BUS/VAO.	LARGO
		C/ Jualino Bonny Gómez		2023/2027

TABLA 26. PROPUESTAS Y PLAZOS DE ACTUACIÓN EN VÍAS VEHICULARES DE EL CARRIZAL

ZONA: EL CARRIZAL

USO: Urbano, Comercial, Administrativo y Residencial.

FICHA 3

PROPUESTAS				
PROPUESTA	TIPO	UBICACIÓN	ACTUACIÓN	PLAZO
PS1.25	Mejora de la señalización	TODAS LAS VÍAS	Repintado e implantación de marcas viales que mejoren la seguridad de circulación y ordenen el tráfico correctamente (delimitación del carril, flechas de guiado, vados, etc.).	CORTO 2021/2022
PS1.26	Mejora de la señalización	TODAS LAS VÍAS	Incorporación de señalética vertical que informe sobre límites de velocidades, proximidad a dotaciones escolares, deportivas, sanitarias, etc., circulación preferente ciclistas, proximidad paso de peatones, etc.	CORTO 2021/2022
PS1.27	Estacionamiento	TODAS LAS VÍAS	Marca vial de señalización de las zonas destinadas a estacionamiento en la vía pública, para evitar el aparcamiento irregular.	CORTO 2021/2022
PS1.28	Seguridad	TODAS LAS VÍAS	Implantar límite de velocidad a 30 km/h en todas las vías urbanas de un único carril.	CORTO 2021/2022
PS1.29	Seguridad	TODAS LAS VÍAS	Incorporación de pasos de peatones elevados en las inmediaciones de colegios, áreas deportivas, centro de salud, ZCA y lugares de interés peatonal.	CORTO 2021/2022
PS1.30	Seguridad	Avd. de Los Artesanos, C/ L.H. Pilcher C/ República Argentina, C/ Alemania Avd. Carlos V, Camino de La Florida Paseo de Gando (GC-191), C/ Mijail Gorbachov	Incorporación de sistemas de iluminación inteligente en pasos de peatones.	CORTO 2021/2022
PS1.31	Mejora de la iluminación	TODAS LAS VÍAS	Incorporación de la tecnología Citytouch a la iluminación de las vías municipales con tecnología LED.	MEDIO 2022/2023

PS1.32	Seguridad	Avd. de Los Artesanos, C/ L.H. Pilcher Paseo de Gando (GC-191), Camino de La Florida, C/ Mijail Gorbachov	Incorporación de pasos de peatones semaforizados.	CORTO 2021/2022
PS1.33	Peatonalización	TODAS LAS VÍAS	Ampliación de las aceras del municipio, eliminando todas aquellas barreras arquitectónicas que impiden la circulación de PMR.	MEDIO 2022/2023
PS1.34	Proyección	Avd. Carlos V, C/ Nicaragua C/ Viera y Clavijo, Avd. de Canarias C/ Arcipreste de Hita, C/ Poeta Vicente Aleixandre, C/ Misericordia C/ Tomás de Iriarte, C/ Juan Martel Alvarado, C/ Presidente Perón, C/Escultor Manolo Ramos, C/Escultor Plácido Fleitas, C/ Los Ganaderos	Proyección de calles plurimodales de plataforma única que permitan la convivencia vehículo-peatón de forma segura y sostenible.	MEDIO 2022/2023
PS1.35	Proyección	Avd. de Los Artesanos C/ L.H Pilcher C/ República Argentina Avd. Carlos V	Proyección de un carril preferente BUS/VAO.	LARGO 2023/2027
PS1.36	Reestructuración Viaria	C/ Lope de Vega, C/ Misericordia C/ Antonio Morales Rodríguez, C/ Castelar, C/ Policía Municipal Francisco Liria Trujillo, C/ San Roque	Reestructuración de las calles, eliminando estacionamientos y acondicionando las vías para permitir la ampliación de las aceras e implantación reductores de velocidad.	CORTO 2021/2022
PS1.37	Seguridad	C/ Mijail Gorbachov C/ Hermanos Benítez Inglot C/ César Manrique	Incorporación de elementos de seguridad	CORTO 2021/2022

PS1.38	Reestructuración Viaria	C/ Barcelona, C/Padre Manjón, C/ L.H Pilcher, Avd. de Los Artesanos Paseo de Gando (GC-191), C/ Víctor Doreste, Paseo de La Florida, Avd. de La Paz, C/ Escultor Eduardo Gregorio	Reestructuración de las calles, eliminando estacionamientos y acondicionando las vías para permitir la ampliación de las aceras y la creación de un carril bici.	MEDIO 2022/2023
PS1.39	Estructura Viaria	C/ Policía Municipal Francisco Liria Trujillo C/ Literato Pereda C/ Presidente Perón	Eliminación de carriles, proyectando calles de un único sentido.	CORTO 2021/2022
PS1.40	Reestructuración Viaria	Avd. de La Hoya, C/ Alemania, C/ General Bravo, C/ La Madre, C/ Primero de Mayo, C/ Arcipreste de Hita, C/ Juan Medina Giraldo, C/ Presidente Perón, C/ Hermanos Tomás y Castor Gómez Bosch	Reestructuración de las calles, eliminando estacionamientos y acondicionando las vías para permitir la ampliación de las aceras e implantación reductores de velocidad.	MEDIO 2022/2023
PS1.41	Reestructuración Viaria	Avd. Carlos V	Eliminación de un sentido de circulación, permitiendo la circulación sentido norte sur consiguiendo así disminuir el número de vehículos que circulan por la principal vía de El Carrizal y reduciendo de esta forma las emisiones y ruidos generados por el transporte.	LARGO 2022/2027
PS1.42	Proyección	La Jurada	Proyección de una Supermanzana en La Jurada. Primera fase que irá desde la C/Cosmonauta Collins hasta la C/Ortega y Gaset.	MEDIO 2022/2023
PS1.43	Proyección	La Jurada	Proyección de una Supermanzana en La Jurada. Segunda fase que irá desde la Plaza de La Coronación hasta la C/Escultor Martín Chirino	LARGO 2023/2027

TABLA 27. PROPUESTAS Y PLAZOS DE ACTUACIÓN EN VÍAS VEHICULARES DE EL BURRERO

ZONA: EL BURRERO**USO:** Residencial y Turístico.**FICHA 4****PROPUESTAS**

PROPUESTA	TIPO	UBICACIÓN	ACTUACIÓN	PLAZO
PS1.44	Mejora de la señalización	TODAS LAS VÍAS	Repintado e implantación de marcas viales que mejoren la seguridad de circulación y ordenen el tráfico correctamente (delimitación del carril, flechas de guiado, vados, etc.).	CORTO 2021/2022
PS1.45	Mejora de la señalización	TODAS LAS VÍAS	Incorporación de señalética vertical que informe sobre límites de velocidades, proximidad a dotaciones escolares, deportivas, sanitarias, etc., circulación preferente ciclistas, proximidad paso de peatones, etc.	CORTO 2021/2022
PS1.46	Estacionamiento	TODAS LAS VÍAS	Marca vial de señalización de las zonas destinadas a estacionamiento en la vía pública, para evitar el aparcamiento irregular.	CORTO 2021/2022
PS1.47	Seguridad	TODAS LAS VÍAS	Implantar límite de velocidad a 30 km/h en todas las vías urbanas de un único carril.	CORTO 2021/2022
PS1.48	Seguridad	Acceso a la Playa de El Burrero (GC-192) C/ La Corsa	Incorporación de sistemas de iluminación inteligente en pasos de peatones.	CORTO 2021/2022
PS1.49	Mejora de la iluminación	TODAS LAS VÍAS	Incorporación de la tecnología Citytouch a la iluminación de las vías municipales con tecnología LED.	MEDIO 2022/2023
PS1.50	Reestructuración Viaria	C/Josefina de La Torre C/Pescador Gregorito	Proyección de calles plurimodales de plataforma única que permitan la convivencia vehículo-peatón de forma segura y sostenible.	MEDIO 2022/2023

PS1.51	Reestructuración Viaria	C/Luis Doreste Silva	Reestructuración de las calles, eliminando estacionamientos y acondicionando las vías para permitir la ampliación de las aceras y la creación de un carril bici.	MEDIO 2022/2023
PS1.52	Proyección	El Burrero	Proyección de una Supermanzana en El Burrero	LARGO 2023/2027

TABLA 28. PROPUESTAS Y PLAZOS DE ACTUACIÓN PARA LA MEJORA DEL ESTACIONAMIENTO EN INGENIO.

ZONA: INGENIO

USO: Urbano, Comercial, Administrativo y Residencial.

FICHA 5

PROPUESTAS

PROPUESTA	TIPO	UBICACIÓN	ACTUACIÓN	PLAZO
PS2.1	Regulación	Todas las Vías	Regulación de todos aquellos aparcamientos que se realizan de forma irregular, mediante el pintado y señalización de las áreas disponibles para estacionar y delimitando todas aquellas en las que quedaría prohibido.	CORTO 2021/2022
PS2.2	Reestructuración Viaria	Todas las Vías	Reestructuración de todas aquellas vías en las que se estacione a ambos lados de la calle y cuyas dimensiones no cumplan con los requisitos mínimos. Suprimiendo el estacionamiento en uno de estos lados, permitiendo ampliar aceras y asegurar las dimensiones del viario.	MEDIO 2022/2023
PS2.3	Implantación	Bolsas de Aparcamiento	Implantación de las infraestructuras necesaria para la instalación de puntos de recarga de vehículos eléctricos (mínimo 1 cada 5 plazas).	CORTO 2021/2022
PS2.4	Regulación	Casco Urbano y ZCA	Regulación del aparcamiento en viario creando Zonas de Estacionamiento Limitado "ZEL" con horarios variables, con preferencia para residentes y vehículos eléctricos.	CORTO 2021/2022
PS2.5	Eliminación	Plaza de la Candelaria Ayuntamiento	Eliminación de los aparcamientos de la Plaza de la Candelaria y Ayuntamiento que permita la implantación de un área de bajas emisiones y proyección de un casco histórico peatonal.	MEDIO 2022/2023

PS2.6	Reestructuración	C/ Sacerdote Francisco Pérez Sánchez	Reestructuración del parking ubicado en la C/ Sacerdote Francisco Pérez Sánchez (instalaciones deportivas) dotándolo de plazas de aparcamiento para residentes.	CORTO 2021/2022
PS2.7	Nueva Construcción	Los Molinillos	Proyección de bolsas de aparcamientos en el barrio de Los Molinillos, que dote a los vecinos de áreas de estacionamiento. Además de permitir desarrollar y ejecutar actuaciones de movilidad tras la eliminación del estacionamiento en el viario.	CORTO 2021/2022
PS2.8	Nueva Construcción	C/ Verode	Proyección de una bolsa de aparcamientos en la C/ Verode, a través de la cual se dé apoyo a la ZBE proyectada en el Casco de Ingenio.	MEDIO 2022/2023
PS2.9	Nueva Construcción	C/ Océano Atlántico	Proyección de una bolsa de aparcamientos en las inmediaciones de las Instalaciones Deportivas de Ingenio. Que permita la eliminación y reubicación de las plazas de aparcamientos existentes en las calles colindantes (Paseo Madrid, Alonso de Matos, Rafael Alberti...). Además de dar apoyo a la ZCA.	MEDIO 2022/2023
PS2.10	Nueva Construcción	C/ Antonio Benítez Galindo	Proyección de un aparcamiento disuasorio en la C/ Antonio Benítez Galindo mediante el cual se dé apoyo a la ZCA de Ingenio. Dotando así, al núcleo de Ingenio, de un área de estacionamiento que, a través de la implantación de actuaciones de movilidad sostenible, paralelas (carril bici, transporte urbano colectivo, áreas peatonales, etc.), evite la congestión y circulación de vehículos en los centros urbanos.	LARGO 2023/2027
PS2.11	Nueva Construcción	C/ Ramón y Cajal	Proyección de un aparcamiento en las inmediaciones de la Plaza de Adolfo Suárez que normalice el estacionamiento irregular que se origina en la actualidad en dicha plaza. Además de dotar al casco histórico de Ingenio de un área de aparcamiento que permita la implantación de otras medidas de movilidad en la zona.	LARGO 2023/2027
PS2.12	Nueva Construcción	El Santísimo	Proyección de un aparcamiento disuasorio en la entrada a Ingenio (GC-189 - Avd. de los Artesanos). Dotando así, al núcleo de Ingenio, de un área de estacionamiento que, a través de la implantación de actuaciones de movilidad sostenible, paralelas (carril bici, transporte urbano colectivo, áreas peatonales, etc.), evite la congestión y circulación de vehículos en los centros urbanos.	LARGO 2023/2027

TABLA 29. PROPUESTAS Y PLAZOS DE ACTUACIÓN PARA LA MEJORA DEL ESTACIONAMIENTO EN EL CARRIZAL.

ZONA: EL CARRIZAL**USO:** Urbano, Comercial, Administrativo y Residencial.**FICHA 6****PROPUESTAS**

PROPUESTA	TIPO	UBICACIÓN	ACTUACIÓN	PLAZO
PS2.13	Regulación	Todas las Vías	Regulación de todos aquellos aparcamientos que se realizan de forma irregular, mediante el pintado y señalización de las áreas disponibles para estacionar y delimitando todas aquellas en las que quedaría prohibido.	CORTO 2021/2022
PS2.14	Reestructuración Viaria	Todas las Vías	Reestructuración de todas aquellas vías en las que se estacione a ambos lados de la calle y cuyas dimensiones no cumplan con los requisitos mínimos. Suprimiendo el estacionamiento en uno de estos lados, permitiendo ampliar aceras y asegurar las dimensiones del viario.	MEDIO 2022/2023
PS2.15	Implantación	Bolsas de Aparcamiento	Implantación de las infraestructuras necesaria para la instalación de puntos de recarga de vehículos eléctricos (mínimo 1 cada 5 plazas).	CORTO 2021/2022
PS2.16	Regulación	ZCA	Regulación del aparcamiento en viario creando Zonas de Estacionamiento Limitado "ZEL" con horarios variables, con preferencia para residentes y vehículos eléctricos.	CORTO 2021/2022
PS2.17	Prohibición	Casco Histórico	Prohibición del estacionamiento en todo el casco histórico de El Buen Suceso que permita la implantación de un área de bajas emisiones y proyección de un casco histórico peatonal.	MEDIO 2022/2023
PS2.18	Nueva Construcción	Avd. de la Hoya	Proyección de una bolsa de aparcamiento en la Avd. de la Hoya que dote al casco histórico de El Carrizal de un área de estacionamiento cercana y que permita la proyección de una ZBE en El Buen Suceso.	MEDIO 2022/2023
PS2.19	Nueva Construcción	El Buen Suceso	Proyección de una bolsa de aparcamiento en las canchas deportivas de la C/Dámaso Alonso que dote a los residentes de la zona de un área de estacionamiento y permita la supresión de aparcamiento en el viario.	MEDIO 2022/2023

PS2.20	Nueva Construcción	El Buen Suceso	Proyección de una bolsa de aparcamiento en las inmediaciones del Parque de El Buen Suceso que sirva de apoyo a la ZBE y dote de estacionamiento a los residentes.	LARGO 2023/2027
PS2.21	Nueva Construcción	GC-199	Proyección de una bolsa de aparcamiento en la entrada/salida al municipio de Ingenio desde Agüimes, a través de la GC-191. Mediante la cual se dote a la ZCA de El Carrizal de un área de estacionamiento cercana, que reduzca la circulación de vehículos por la Avd. de Carlos V y permita reducir el número de aparcamiento en el viario.	MEDIO 2022/2023
PS2.22	Reestructuración	Avd. Carlos V	Reestructuración del antiguo campo de fútbol ubicado en la Avd. de Carlos V. Proyectando un aparcamiento provisional que proporcione un área de estacionamiento en la ZCA y permita la ejecución de medidas de movilidad en la Avd. de Carlos V.	MEDIO 2022/2023
PS2.23	Adecuación	Centro Cívico	Adecuación del área estacionamiento ubicado en el Centro Cívico de El Carrizal. Asfaltando el terreno, delimitando y optimizando las plazas de aparcamientos disponibles y ubicando plazas de aparcamiento reservadas para vehículos eléctricos y PMR.	CORTO 2021/2022
PS2.24	Nueva Construcción	La Capellanía	Proyección de una bolsa de aparcamientos en la Avd. de La Paz. Que permita la eliminación y reubicación de las plazas de aparcamientos de La Capellanía y La Jurada. Además de dar apoyo a la ZCA de El Carrizal.	LARGO 2023/2027
PS2.25	Nueva Construcción	Avd. Carlos V	Proyección de un aparcamiento público a la entrada de la Avd. de Carlos V (Parque de los Aromeros) que posibilite la eliminación de aparcamientos en Carlos V y, por lo tanto, permita la ejecución de medidas de movilidad sostenible en dicha vía.	LARGO 2023/2027
PS2.26	Nueva Construcción	GC-191	Proyección de un aparcamiento disuasorio en la entrada al municipio (GC-191) que reduzca la circulación de vehículos en la zona urbana de El Carrizal y dote a la ZCA de un área de estacionamiento. Conectando ambas zonas a través de carriles bici, transporte urbano colectivo, áreas peatonales, etc.	LARGO 2023/2027
PS2.27	Nueva Construcción	Las Majoreras	Proyección de un aparcamiento disuasorio en la C/ Ángel Guimerá que reduzca la circulación de vehículos en la zona urbana de El Carrizal y dote a la ZCA de un área de estacionamiento. Conectando ambas zonas a través de carriles bici, transporte urbano colectivo, áreas peatonales, etc.	LARGO 2023/2027

TABLA 30. PROPUESTAS Y PLAZOS DE ACTUACIÓN PARA LA MEJORA DEL ESTACIONAMIENTO EN EL BURRERO.

ZONA: EL BURRERO

USO: Residencial y Turístico

FICHA 7

PROPUESTAS

PROPUESTA	TIPO	UBICACIÓN	ACTUACIÓN	PLAZO
PS2.28	Regulación	Todas las Vías	Regulación de todos aquellos aparcamientos que se realizan de forma irregular, mediante el pintado y señalización de las áreas disponibles para estacionar y delimitando todas aquellas en las que quedaría prohibido.	CORTO 2021/2022
PS2.29	Reestructuración Viaria	Todas las Vías	Reestructuración de todas aquellas vías en las que se estacione a ambos lados de la calle y cuyas dimensiones no cumplan con los requisitos mínimos. Suprimiendo el estacionamiento en uno de estos lados, permitiendo ampliar aceras y asegurar las dimensiones del viario.	MEDIO 2022/2023
PS2.30	Implantación	Bolsas de Aparcamiento	Implantación de las infraestructuras necesaria para la instalación de puntos de recarga de vehículos eléctricos (mínimo 1 cada 5 plazas).	CORTO 2021/2022
PS2.31	Adecuación	Playa de El Burrero	Adecuación del aparcamiento ubicado en el la Playa de El Burrero. Asfaltando el terreno, delimitando y optimizando las plazas de aparcamientos disponibles y ubicando plazas de aparcamiento reservadas para vehículos eléctricos y PMR.	CORTO 2021/2022
PS2.32	Ampliación	C/ La Corsa	Ampliación del aparcamiento ubicado en la C/La Corsa que dote a los residentes de El Burrero de un área de estacionamiento y permita reubicar todas aquellas plazas de aparcamiento que se eliminen.	MEDIO 2022/2023
PS2.33	Nueva Construcción	GC-192	Proyección de un aparcamiento disuasorio en la entrada a El Burrero (GC-192) que permita la ejecución de nuevas medidas de movilidad en El Burrero (Supermanzana, peatonalización, etc.). Además de dotar de un área periférica de estacionamiento que evite la circulación de vehículos por las calles de El Burrero. Conectando dicho aparcamiento con la zona costera a través de carriles bici, transporte urbano colectivo o áreas peatonales.	LARGO 2023/2027

TABLA 31. PROPUESTAS Y PLAZOS DE ACTUACIÓN PARA MEJORAR LA DISTRIBUCIÓN DE MERCANCÍAS EN INGENIO

ZONA: INGENIO					FICHA 8
USO: Residencial, Turístico, Comercial, Administrativo.					
PROPUESTAS					
PROPUESTA	TIPO	UBICACIÓN	ACTUACIÓN		PLAZO
PS7.1	Área reservada carga/descarga	CASCO	Reubicación los puntos de carga y descarga de mercancías con un radio de actuación cercano a los comercios de 100 metros y un radio de operación medio de 250 metros. Para ello se proyectará una zona reservada para los vehículos de transporte de mercancías en el aparcamiento que se proyecte en las inmediaciones de la Plaza Adolfo Suárez. Consiguiendo así eliminar los estacionamientos reservados para la carga y descarga e implantar una ZBE en el Casco de Ingenio.		LARGO 2023/2027
PS7.2	Área reservada carga/descarga	ZCA	Reubicación los puntos de carga y descarga de mercancías con un radio de actuación cercano a los comercios de 100 metros y un radio de operación medio de 300 metros. Para ello se proyectará una zona reservada para los vehículos de transporte de mercancías en el aparcamiento disuasorio que se proyecte en la C/ Antonio Benítez Galindo que sea capaz de absorber los estacionamientos reservados para la carga y descarga de la ZCA.		LARGO 2023/2027
PS7.3	Área reservada carga/descarga	ZCA	Reubicación los puntos de carga y descarga de mercancías con un radio de actuación cercano a los comercios de 100 metros y un radio de operación medio de 300 metros. Para ello se proyectará una zona reservada para los vehículos de transporte de mercancías en la bolsa de aparcamientos que se proyecte en las inmediaciones de las Instalaciones Deportivas de Ingenio que sea capaz de absorber los estacionamientos reservados para la carga y descarga de la ZCA y Avd. de América.		MEDIO 2022/2023

TABLA 32. PROPUESTAS Y PLAZOS DE ACTUACIÓN PARA MEJORAR LA DISTRIBUCIÓN DE MERCANCÍAS EN EL CARRIZAL

ZONA: EL CARRIZAL					FICHA 9
USO: Residencial, Turístico, Comercial, Administrativo.					
PROPUESTAS					
PROPUESTA	TIPO	UBICACIÓN	ACTUACIÓN	PLAZO	
PS7.4	Área reservada carga/descarga	AVD. CARLOS V	Reubicación los puntos de carga y descarga de mercancías con un radio de actuación cercano a los comercios de 100 metros y un radio de operación medio de 250 metros. Para ello se proyectará una zona reservada para los vehículos de transporte de mercancías en la bolsa de aparcamientos que se proyecte en la entrada/salida al municipio de Ingenio desde Agüimes, a través de la GC-191 que sea capaz de absorber los estacionamientos reservados para la carga y descarga de la ZCA de El Carrizal.	MEDIO 2022/2023	
PS7.5	Área reservada carga/descarga	AVD. CARLOS V	Reubicación los puntos de carga y descarga de mercancías con un radio de actuación cercano a los comercios de 100 metros y un radio de operación medio de 300 metros. Para ello se proyectará una zona reservada para los vehículos de transporte de mercancías en la bolsa de aparcamientos que se proyecte la entrada a la Avd. de Carlos V (Parque de los Aromeros), que sea capaz de absorber los estacionamientos reservados para la carga y descarga de la ZCA de El Carrizal y permita reducir la cantidad de vehículos pesados que circulan por dicha vía.	LARGO 2023/2027	

TABLA 33. PROPUESTAS Y PLAZOS DE ACTUACIÓN PARA MEJORAR LA DISTRIBUCIÓN DE MERCANCÍAS EN EL BURRERO

ZONA: EL BURRERO					FICHA 10
USO: Residencial, Turístico.					
PROPUESTAS					
PROPUESTA	TIPO	UBICACIÓN	ACTUACIÓN	PLAZO	
PS7.6	Área reservada carga/descarga	C/ LA CORSA	Reubicación los puntos de carga y descarga de mercancías con un radio de actuación cercano a los comercios de 100 metros y un radio de operación medio de 250 metros. Para ello se proyectará una zona reservada para los vehículos de transporte de mercancías en la bolsa de aparcamientos ubicada en la C/ La Corsa, que sea capaz de absorber todos los estacionamientos reservados para la carga y descarga de El Burrero.	CORTO 2021/2022	

3. TRANSPORTE PÚBLICO.

3.1. DIAGNÓSTICO.

La oferta de transporte público colectivo en Ingenio consiste, actualmente, en 13 líneas que operan y atraviesan el municipio conectando toda la mancomunidad del Sureste y la capital de Las Palmas de Gran Canaria.

El uso del transporte público es minoritario, produciéndose las siguientes deficiencias:

- _ Poca frecuencia.
- _ Elevado tiempo de desplazamiento.
- _ Falta de transversalidad y conectividad entre los núcleos urbanos.

El municipio cuenta con varias paradas a lo largo de los recorridos de las líneas, abasteciendo a los ámbitos más centrales del municipio. Sin embargo, tienen muy poca frecuencia de paso y no satisface las demandas de las personas que necesitan coger la guagua a ciertas horas. No hay una coordinación entre las necesidades de los ciudadanos y la oferta del transporte público, por lo tanto, dichas líneas transportan a poca cantidad de viajeros.

Actualmente no existen paradas preferentes en el municipio de Ingenio. Las guaguas utilizadas para satisfacer la demanda de transporte público generalmente suelen ser de longitudes de 15 m y una capacidad por vehículo de 70 plazas. No existiendo ninguna guagua de tipo eléctrica ni híbrida, siendo por lo general de gasoil.

TABLA 44. LÍNEAS Y RECORRIDOS DEL SERVICIO OFRECIDO POR GLOBAL EN INGENIO

LÍNEA	RECORRIDO	LÍNEA	RECORRIDO
1	Las Palmas de G.C-Puerto de Mogán	35	Telde-Agüimes
4	Las Palmas de G.C-Tablero de Maspalomas	36	Telde-Faro de Maspalomas
10	Las Palmas de G.C-Sardina del Sur	41	Carrizal-Agüimes-Faro de Maspalomas
11	Las Palmas de G.C-Agüimes	52	Carrizal-Faro de Maspalomas
19	Telde-Doctoral	85	Playa del Burrero-Los Molinillos

21	Las Palmas de G.C-Agüimes (semidirecto)	350	Las Palmas de G.C-Polígono de Arinaga
23	Las Palmas de G.C-Playa de Arinaga		

Respecto al sector del taxi, según los datos facilitados por los técnicos municipales de Ingenio, se obtiene que el número de licencias de taxis que corresponden al municipio, es de un total de 95.

Entre las características de los vehículos utilizados no se encuentra ningún vehículo de tipo eléctrico, existiendo varias licencias que utilizan vehículos híbridos. Siendo 9 de estas licencias vehículos con capacidad de hasta 9 pasajeros; dos vehículos de hasta 7 plazas, tres vehículos de hasta 8 plazas y cuatro vehículos de hasta 9 plazas. He de igual manera 9 licencias están adaptadas para PMR, variando sus capacidades de ocupación de las cinco plazas más una a las siete plazas más una.

Las paradas de taxis en el municipio, además de la ubicada en el Aeropuerto de Gran Canarias, se encuentran distribuidas de la siguiente forma:

IMAGEN 32. UBICACIÓN DE LAS PARADAS DE TAXI EN EL MUNICIPIO



En general, la evaluación del transporte público en el municipio de Ingenio es algo deficiente.

No hay ningún tipo de infraestructura que tenga la función de intercambiador modal o estación de guaguas. Las paradas de guagua que más afluencia de usuarios tienen son las que están a lo largo de las carreteras que conforman los ejes longitudinales y transversales del municipio de Ingenio:

_ Paseo de Gando (GC-191), Avenida Carlos V, Avenida de Los Artesanos, Avenida de América, Antonio Benítez Galindo (GC-100).

Estas carreteras conectan con numerosos equipamientos como centros escolares, centros deportivos o administrativos, sin embargo, dejan sin conexión segura y eficaz a numerosos barrios del municipio que se encuentran alejados de los centros urbanos.

_ Radio de cobertura malo entra paradas de Guaguas y Taxis (<250 m)

_ La cobertura espacial de las líneas de guaguas interurbanas cubre los principales núcleos del municipio a partir de las carreteras antes nombradas, sin embargo, muchas áreas quedan al descubierto.

_ Los suelos urbanos quedan cubiertos por la guagua un 40%, mientras que los taxis en un 5%, a partir de las paradas existentes.

_ Frecuencia de paso baja, sobre todo en los núcleos más alejados.

_ No existe un servicio de guaguas urbano, siendo abastecido el municipio únicamente por el servicio interurbano GLOBAL, esto provoca el olvido de los núcleos más alejados de las carreteras por el transporte público como La Pasadilla, algunas zonas de El Sequero, Los Moriscos, Marfú.

_ No se localiza ningún carril taxi-bus-VAO de uso exclusivo para tales servicios en el municipio.

_ Mal estado y conservación de algunas paradas de guagua, dotadas únicamente por un único poste de señalización vertical y sin información de los recorridos.

_ El resto de las paradas de guagua existentes cuenta con marquesina cerrada en su cara trasera y lateral, sin embargo, la accesibilidad es algo deficiente:

- Sin acceso por ambos lados de la calle o existencia de vados en los pasos de peatones.
- Sin franjas de detección tacto-visual.
- Sin información de las líneas y recorridos en Braille.
- Sin dispositivos sonoros de información para invidentes.
- Algunas paradas carecen de iluminación cercana o paso de peatones cercano.
- Anchos de aceras inadecuados y limitados.

3.2. PROPUESTAS.

PLAZOS		
CORTO 2021/2022	MEDIO 2022/2023	LARGO 2023/2027

TABLA 35. PROPUESTAS ESPECÍFICAS Y PLAZOS DE ACTUACIÓN PARA LA MEJORA DEL TRANSPORTE PÚBLICO

ZONA: TODO EL MUNICIPIO

USO: Urbano, Comercial, Administrativo y Residencial.

FICHA 11

PROPUESTAS ESPECÍFICAS

PROPUESTA	TIPO	UBICACIÓN	ACTUACIÓN	PLAZO
PS3.1	Parada Preferente de Guagua	GC-100: Calle León y Castillo (Mercadillo Municipal).	Acondicionamiento de la actual parada para la ubicación de la Parada Preferente de Guagua para el Transporte a la Demanda Municipal.	MEDIO 2022/2023
PS3.2	Carril BUS/VAO	Av. Carlos V C/Alemania C/República Argentina Av. De Los Artesanos C/Juliano Bonny Gómez Avd. de América	Mejora de la Sección vial para proporcionar un carril exclusivo para BUS o Vehículos de Alta Ocupación.	MEDIO 2022/2023
PS3.3	Accesibilidad	Término Municipal: En paradas de guaguas y taxis.	Habilitar un sistema de información dinámica en las paradas alimentado mediante una pérgola fotovoltaica, capaz de ofrecer información en tiempo real, ya sea del tiempo de paso de la guagua, posibles incidencias en la red de transporte público o mensajes de interés con tecnología apta para personas sordas, ciegas y PMR, que den servicio a la nueva ruta urbana de Transporte Público a Demanda.	CORTO 2021/2022
PS3.4	Accesibilidad	Término Municipal: En paradas de guaguas y taxis.	Mejora de las infraestructuras de las paradas de guagua y taxis para que sean totalmente accesibles, evitar las pendientes, realizar rebajes de aceras, elementos de sombra y de señalización.	CORTO 2021/2022

ZONA: TODO EL MUNICIPIO**USO:** Urbano, Comercial, Administrativo y Residencial.

FICHA 12

PROPUESTAS ESPECÍFICAS

PROPUESTA	TIPO	UBICACIÓN	ACTUACIÓN	PLAZO
PS3.5	Nueva Construcción	Término Municipal: En aparcamientos disuasorios propuestos en la periferia de los núcleos urbanos.	Implementación de guaguas lanzaderas y ubicación de paradas de taxis en las proximidades de los aparcamientos disuasorios, propuestos en la periferia de los núcleos urbanos, para una mejor intermodalidad.	MEDIO 2022/2023
PS3.6	Conectividad	Término Municipal	Puesta en marcha de una ruta urbana con dos (2) micro guaguas, que podrán ser sostenibles (híbridas o eléctricas) o bien un sistema de taxi compartido, que recorrerán aquellos núcleos alejados a los que el transporte interurbano no llega, con una mayor frecuencia y con un precio fijo por ruta.	MEDIO 2022/2023
PS3.7	Adquisición	Término Municipal	Adquisición de dos micro guaguas eléctricas para un nuevo recorrido urbano, llegando a lugares que el transporte interurbano no accede.	MEDIO 2022/2023
PS3.8	Frecuencia y coordinación	En aparcamientos disuasorios en la periferia de los núcleos urbanos	Implementación de guaguas lanzadera y ubicación de paradas de taxi en las proximidades de los aparcamientos propuestos en la periferia de los núcleos urbanos, para una mejor intermodalidad.	LARGO 2023/2038

TABLA 36. PROPUESTAS GENERALES Y PLAZOS DE ACTUACIÓN PARA LA MEJORA DEL TRANSPORTE PÚBLICO

ZONA: TODO EL MUNICIPIO

USO: Urbano, Comercial, Administrativo y Residencial.

FICHA 13

PROPUESTAS GENERALES

PROPUESTA	TIPO	ACTUACIÓN	PLAZO
PS3.G1	Intermodalidad	Guaguas y taxis compartidos adaptados para llevar bicicletas. Permitir acceder a las guaguas con bicicleta.	CORTO 2021/2022
PS3.G2	Renovación de flota	Renovación de la flota de taxi y guaguas a eléctricos mediante subvenciones del Gobierno, Cabildo y Ayuntamientos.	LARGO 2023/2038
PS3.G3	Seguridad Vial	Que todas las paradas de guaguas tengan su marquesina para proteger a los usuarios de la climatología, accesibilidad para PMR, iluminación óptima para obtener las condiciones de máxima seguridad, el correspondiente pintado de la señalización horizontal y puesta de la señalética vertical; y señalización de pasos de peatones y a poder ser elevados. Todas las paradas deben contar con la máxima accesibilidad universal, apto para PMR, pavimento podotáctil y sistemas de ayuda auditivos.	CORTO 2021/2022
PS3.G4	Accesibilidad	Habilitar un sistema de información dinámica en paradas mediante pérgola fotovoltaica. Este sistema es capaz de ofrecer información en tiempo real, ya sea del tiempo de paso de las guaguas, posibles incidencias en la red de transporte público o mensajes de interés. Tecnología apta para personas sordas, ciegas y PMR.	CORTO 2021/2022
PS3.G5	Taxi	Taxi de guardia nocturno que dé servicio municipal. Tarifa plana en los servicios de taxi para los barrios de la periferia del Casco Urbano para la incentivación. Taxis aptos para PMR.	CORTO 2021/2022
PS3.G6	Sistema Tarifario/Horario/Itinerario GLOBAL	Ubicación de más puntos para recargar/comprar los bonos de GLOBAL. Habilitar un punto o incorporar a los existentes que se pueda gestionar el Bono Residente Canario. Reestructuración de los horarios y de los itinerarios de las líneas en función de la demanda. Permitir el acceso de bicicletas a las guaguas.	CORTO 2021/2022
PS3.G7	Campañas	Campañas de concienciación para fomento del transporte público colectivo y transporte urbano a demanda para toda la población del municipio de Ingenio.	CORTO 2021/2022

TABLA 37. PROPUESTAS Y PLAZOS DE ACTUACIÓN PARA LA IMPLANTACIÓN DE UN SISTEMA DE TRANSPORTE A LA DEMANDA

ZONA: TODO EL MUNICIPIO

USO: Urbano, Comercial, Administrativo y Residencial.

FICHA 14

PROPUESTA TRANSPORTE URBANO A DEMANDA

Lo que se propone es dar cobertura a los barrios periféricos a través de taxis compartidos con rutas fijas y horarios definidos que conecten los núcleos urbanos de Ingenio con el resto de barrios que en la actualidad carecen de estos servicios a través de taxis compartidos. Siendo algunas de las rutas propuestas las siguientes.

Características del servicio:

_ Puesta en marcha de la ruta mediante taxi compartido de hasta (9) plazas, los cuales han de ser principalmente eléctricos, permitiendo realizar el servicio durante el primero año a los taxistas que dispongan de vehículos híbridos. Con frecuencia de 1h o según demanda. Desde las 7h hasta las 23h todos los días. Paradas a lo largo de todo el recorrido y recomendables cada 250 metros y/o según demanda. Los taxis irán desde los barrios hasta la Parada Preferente de Guagua propuesta y los usuarios podrán pagar con un sistema tarifario por bono residente Global y/o precio cerrado.

PROPUESTA	PUNTO DE PARTIDA	ITINERARIO	SERVICIOS RECORRIDOS	PLAZO
PS3 TD.1	Parada Preferente de Guaguas C/León y Castillo	Ingenio-El Burrero: C/León y Castillo-Av. de América-C/Juliano Bonny Gómez-Av. de Los Artesanos-C/Alemania-Av. Carlos V-Paseo de La Florida-Av de La Paz-C/Mijail Gorvachov-GC-192-El Burrero.	Playa de El Burrero-Centro Cívico El Burrero-Centro de Deportes de Arena El Burrero-Campo Municipal La Capellania-IES Carrizal-CEIP Chano Sánchez-Centro Cívico El Carrizal-Centro Municipal de la 3ª Edad-CEIP Claudio de La Torre- CPEI Los Naranjitos II-Campo Municipal de Fútbol Manuel Jiménez Rosales-Local Social El Santísimo-Centro de Salud de Ingenio-EMMD Ingenio-ZCA León y Castillo.	CORTO 2021/2022
PS3 TD.2		Ingenio-Las Majoreras: C/León y Castillo-Av. de América-C/Juliano Bonny Gómez-Av. de Los Artesanos-C/República Argentina-C/General Bravo- C/Santo Domingo-C/Honduras- Las Majoreras.	CEIP Barrio Costa- Parque de La Aviación-Parque Urbano La Esperanza-CEIP Claudio de La Torre- CPEI Los Naranjitos II-Campo Municipal de Fútbol Manuel Jiménez Rosales-Local Social El Santísimo-Centro de Salud de Ingenio-EMMD Ingenio-ZCA León y Castillo.	CORTO 2021/2022
PS3 TD.3	Parada Preferente de Guaguas C/León y Castillo	Ingenio-Carrizal: C/León y Castillo-Av. de América-C/Juliano Bonny Gómez-Av. de Los Artesanos-C/Alemania-Av. Carlos V-Paseo de La Florida-Av de La Paz-C/Mijail Gorvachov (Consultorio Local Carrizal)	Consultorio Local Carrizal-Campo Municipal de Fútbol La Capellanía-IES Carrizal-CEIP Chano Sánchez-Centro Cívico El Carrizal-Centro Municipal de la 3ª Edad-CEIP Claudio de La Torre- CPEI Los Naranjitos II-Campo Municipal de Fútbol Manuel Jiménez Rosales-Local Social El Santísimo-Centro de Salud de Ingenio-EMMD Ingenio-ZCA León y Castillo.	CORTO 2021/2022



PS3 TD.4	Ingenio-La Pasadilla: C/León y Castillo-C/Alcalde Antonio Hernández Rodríguez-C/Verode- C/Maninidra-C/Filipinas-GC-120-La Pasadilla	ZCA León y Castillo-CEIP Profesor Sánchez Sánchez-CEPA Agüimes Ingenio- Casa Rural La Casa de Abajo-Plaza Manuel Hernández Caballero-Zona Recreativa El Ratiño-Iglesia de San Antonio en La Pasadilla.	CORTO 2021/2022
PS3 TD.5	Ingenio-Aguatona: C/ León y Castillo-C/General Mola-C/Granados-C/Doctor Fleming	ZCA León y Castillo-Parque Lomo Juan-Instalación Deportiva Las Mejías- Museo de Artesanía y Piedra-CEIP Aguatona-Parque Cercado Grande-Plaza Juan González Cruz.	CORTO 2021/2022
PS3 TD.6	Ingenio-Las Mejías: C/Alcalde Antonio Hernández Rodríguez-C/El Valle-C/Valladolid	CEIP Profesor Sánchez Sánchez-Zona residencial Las Mejías-CEIP Aguatona.	CORTO 2021/2022
PS3TD.7	Ingenio-El Carrión: C/León y Castillo-C/Antonio Benítez Galindo-C/Marín y Cubas-C/El Lirón-C/Ramón y Cajal (Biblioteca Municipal)	ZCA León y Castillo-Polideportivo Municipal El Carrión-Biblioteca Municipal- Parque de La Música-Escuela Infantil Dr. Gil Ramírez	CORTO 2021/2022
PS3TD.8	Ingenio-El Sequero: Av. América-C/Capitán Espino-C/Tanausú	Circular desde ZCA León y Castillo-Plaza de San Juan-Plaza de La Candelaria- Punto de Información turística.	CORTO 2021/2022

3. MOVILIDAD PEATONAL.

3.1. AFORO DE PEATONES.

Para la realización del proyecto y orientado a conocer la demanda actual a pie en las calles del municipio de Ingenio se procedió a realizar mediciones con un aforador de peatones en distintas zonas del municipio que se detallan a continuación.

El aforo de peatones en Ingenio se realizó entre los meses de junio a noviembre en diferentes barrios y calles del municipio:

TABLA 38. LOCALIAZACIÓN Y PERIODO DEL AFORO DE PEATONES

Localización	Periodo	IMD
Avd. Carlos V (Centro Cívico El Carrizal)	15 - 22 junio	1.387
Avd. Carlos V (Pizza Royers)	24 - 1 julio	1.860
Avd. de Canarias	8 - 19 julio	792
Acceso a la Playa de El Burrero (GC-192)	21 - 31 julio	1.100
C/ Alcalde Ramírez Bethencourt	4 agosto - 16 septiembre	527
Avd. de Valencia	17 - 29 septiembre	305
C/ León y Castillo	30 septiembre - 9 octubre	572
C/ Antonio Benítez Galindo	10 - 14 octubre	205
C/ Ramón y Cajal	15 - 22 octubre	612
Paseo de Gando (GC-191)	26 octubre - 5 noviembre	397

Según los datos obtenidos por el aforador, los días más concurridos en los itinerarios peatonales de todo el municipio de Ingenio son los lunes, seguido en segundo lugar por los domingos.

Esto es debido, sobre todo, a que las calles analizadas han sido las calles de carácter comercial, residencial y administrativo; como Av. Carlos V (calle comercial y de ocio del Carrizal), C/Ramón y Cajal (Ayuntamiento de Ingenio), C/León y Castillo (Zona Comercial Abierta de Ingenio), Av. De Canarias (Carrizal). Y calles usadas para el acceso de un barrio a otro o para pasear; como la Av. De Valencia y el Acceso a la Playa de El Burrero.

_ Análisis de la media diaria de peatones que transitan por la calle

Cabe destacar que, varios de los puntos de conteo se realizaron solo en un margen de la calle, es decir, en una única acera. Por lo que podríamos estimar que el número de peatones que transita diariamente por esas calles es de, aproximadamente, el doble.

Se observa una tendencia mayor a caminar en el Carrizal que en el núcleo de Ingenio. Esto es debido, en gran parte, a la existencia de mayores pendientes en Ingenio, y a la escasez de itinerarios peatonales seguros y aceras anchas en el centro administrativo y comercial. Existen calles con plataforma única adoquinada, sin embargo, están compartidas en su mayoría con el vehículo privado. Por otro lado, en el núcleo del Carrizal observamos un número mayor de personas que caminan diariamente, sobre todo en la Avd. de Carlos V, esta calle tiene un fuerte carácter comercial y de ocio, ya que los horarios de afluencia coinciden con los horarios comerciales y de restauración.

Esto quiere decir que, si habilitamos espacios seguros y funcionales para los peatones, estos harán uso de ellos fomentando así el comercio de cercanía, la gastronomía local y que la ciudad vuelva a ser de las personas. La configuración de esta calle fomenta y promueve la vida en esta, donde los niños y las niñas puedan jugar y donde los adultos puedan hacer sus compras y gestiones en condiciones de máxima seguridad. Sin embargo, la circulación de vehículos es aún muy predominante, lo que conlleva a problemas de congestión, ruido, inseguridad y contaminación.

3.2. DIAGNÓSTICO.

En el municipio de Ingenio, el estado de las infraestructuras que facilitan la movilidad peatonal es generalmente deficiente o inexistente. La alta ocupación destinada al vehículo privado y la falta de continuidad del eje peatonal son factores que propician una cobertura insuficiente de la movilidad peatonal en dicho municipio.

Por lo general, se traduce en estrechez de aceras, estando muchas de ellas en mal estado y concentradas en la vía principal que conectan los núcleos poblacionales del término municipal, por lo que se evidencia la inexistencia de itinerarios peatonales en el interior de los mismos, concretamente en Carrizal e Ingenio.

El núcleo costero de El Burrero, a diferencia del resto de núcleos, presenta una red peatonal, aunque está fuertemente condicionada por la alta intrusión de vehículos en el interior del mismo. Las dimensiones reducidas de las aceras son prominentes y los bordillos de las mismas presentan una altura de suma importancia, lo que hace inviable la movilidad en ellas, sobre todo para aquellas personas que presenten una movilidad reducida o van acompañadas de un carrito de bebé, por lo que se propone potenciar dicho espacio para generar más desplazamientos peatonales en una zona de atractivo costero que salvaguarda la historia del mencionado pueblo.

- INGENIO.

Ingenio es el núcleo administrativo y residencial. Este cuenta con una infraestructura semipeatonal en la ZCA, en la C/León y Castillo y la zona circundante al Ayuntamiento. Estos itinerarios facilitan a los vecinos que puedan acceder a los equipamientos administrativos, culturales y comerciales que se encuentran en la zona. Sin embargo, cabe destacar que no existe ninguna calle potencialmente peatonal en el núcleo de Ingenio y las restricciones de tráfico en estas calles son prácticamente nulas.

Las pendientes son algo elevadas en la Av. De América, resultando difícil la accesibilidad para la movilidad de personas PMR. Por norma general, la pavimentación se encuentra en buen estado, igual que la iluminación, pero en algunas de las calles encontramos con una pobre accesibilidad para PMR. Cabe destacar la falta de pavimentación podotáctil y elementos sonoros.

Los puntos más criticables son la estrechez en algunos tramos y la discontinuidad de las aceras, sin pasos de peatones ya que esto produce interrupciones con vías vehiculares. Los vados en pasos peatonales no cuentan con señalización táctil.

- CARRIZAL.

Carrizal es el núcleo de población, junto a Ingenio Casco, más importante del municipio. Está formado por cinco barrios que son: La Jurada, La Capellanía, Buen Suceso, Hoya del Carrizal, Barrio Nuevo y El Toril.

Es el núcleo de generación sobre la antigua iglesia de Buen Suceso, su cercanía a la antigua c-812 lo ha convertido en competidor del casco central y absorbe en la actualidad el 40% de la población municipal. Carrizal cuenta con un porcentaje elevado de calles de secciones anchas entorno a los 12-15 m y de 7-9 m. Sin embargo, cuenta con una limitada red de itinerarios peatonales o inexistentes, lo cual denota una falta de planificación en la red.

Los itinerarios peatonales existentes en El Carrizal discurren, en gran medida, por las avenidas principales, constituida por Av. Carlos V (núcleo del Carrizal) Calle República Argentina (dirección Ingenio) y Av. De Los Artesanos (dirección Ingenio). Las mismas transitan por zona altamente residencial, aunque también es comercial y administrativa. Mas del 50% de las aceras existentes presentan unas dimensiones mínimas y la disposición actual de postes de luminaria, o áreas vegetativas, forman un obstáculo para todos los viandantes. Este hecho, no sólo hace inviable la movilidad peatonal, sino que, además aumenta la inseguridad de los peatones al no existir medidas de aislamiento con respecto a los vehículos.

Se detecta la intrusión, altamente excesiva, de los vehículos privados en la vía pública, que no sólo resta visibilidad, sino que aporta mayor inseguridad a los peatones al no existir medidas de aislamiento con respecto a los vehículos.

Otro aspecto a considerar es la mejora de la accesibilidad en los espacios urbanos, tales como parques, jardines, plazas, etc., reforzando las medidas de seguridad necesarias.

- EL BURRERO.

En el núcleo urbano de El Burrero encontramos vías mixtas con espacios para el peatón y le vehículo en varias calles. Estos itinerarios, en general, cuentan con un buen estado del pavimento y rebajes de aceras, salvo en los accesos a la Av. Marítima. La disposición de las aceras es bilateral en todas las calles analizadas y se detectan pasos de peatones próximas a las paradas de guagua existentes. Por otro lado, en la Calle Luis Doreste Silva que se une con el Acceso a la Playa de El Burrero resulta un adecuado entramado peatonal con una acera admisible, sin embargo, se divisan puntos de luminaria que dificultan el paso accesible.

La calle principal del Burrero denominada Alcalde José Ramírez Bethencourt en la línea de costa, se ha acondicionado con alcorques laterales, ampliando su sección pavimentada para jerarquizar su carácter principal dentro de la trama urbana como eje distribuidor de circulaciones. En general, el núcleo de El Burrero tiene grandes posibilidades de ser una célula urbana sostenible, pudiendo asumir los trayectos con medios más blandos como caminar o ir en bici ya que la distancia máxima a recorrer es de 0,5 Km (5 min a pie). También, es un entorno que tiene mucho que ofrecer por su gran atractivo costero, además de ser un lugar de atracción turística, por lo que mejorar dichos aspectos, no sólo optimiza la calidad de vida de los ciudadanos, sino que, además oferta un trato más amigable en cuanto a movilidad sostenible se refiere.

3.3. PROPUESTAS.

PLAZOS		
CORTO 2021/2022	MEDIO 2022/2023	LARGO 2023/2027

TABLA 39. PROPUESTAS Y PLAZOS DE ACTUACIÓN PARA LA MEJORA E IMPLEMENTACIÓN DE LA MOVILIDAD PEATONAL EN INGENIO

ZONA: INGENIO

USO: Urbano, Comercial, Administrativo y Residencial.

FICHA 15

PROPUESTAS

PROPUESTA	TIPO	UBICACIÓN	ACTUACIÓN	PERIODO
PS4. 1	Ampliación de acera- Pacificación del Tráfico-Zona 30-Carril Bici	_ C/Sagasta _ Av. De La Gloria _ C/Antonio Alcalde Hernández Ramírez _ C/Antonio Benítez Galindo	Ampliación, mejora o ejecución de las aceras con la consiguiente eliminación de parte de la superficie destinada a estacionamiento si fuese necesario. Reubicación del mobiliario urbano y ejecución de rebajes de acera, elementos de seguridad y carril bici para la óptima accesibilidad de todos los viandantes.	CORTO 2021/2022
PS4. 2		_ C/Antonio Machado _ C/Doctor Juan Negrín _ C/Galiano _ Paseo Madrid	Pacificar el tráfico de estas vías, a través de la adecuación en plataforma única de uso mixto, destinada a movilidad rodonal o mixta, donde las aceras y la calzada se encuentran al mismo nivel y la prioridad es peatonal. Con Carril Bici en plataforma exclusiva y supresión de los aparcamientos en superficie ubicándolos en los aparcamientos disuasorios propuestos.	MEDIO 2022/2023
PS4. 3	Pacificación del Tráfico-Zona 30-Carril Bici	Casco de Ingenio	Pacificar el tráfico de estas vías, a través de la adecuación en plataforma única de uso mixto, destinada a movilidad rodonal o mixta, donde las aceras y la calzada se encuentran al mismo nivel y la prioridad es peatonal. Con Carril Bici en plataforma exclusiva y supresión de los aparcamientos en superficie ubicándolos en los aparcamientos disuasorios propuestos.	MEDIO 2022/2023
PS4. 4	Adecuación	_ C/Juliano Bonny Gómez	Modificación de la sección, pasando a denominarse corredor integral de movilidad, que sea capaz de albergar el tráfico rodado y espacios exclusivos para los desplazamientos menos contaminantes, incluyendo vía ciclable y carril exclusivo para uso de transporte público sostenible.	MEDIO 2022/2023
PS4. 5	Peatonalización-Zona 30	Casco de Ingenio	Vía peatonal con acceso rodado exclusivamente para vehículos de emergencia y/o servicio.	LARGO 2023/2027

TABLA 40. PROPUESTAS Y PLAZOS DE ACTUACIÓN PARA LA MEJORA E IMPLEMENTACIÓN DE LA MOVILIDAD PEATONAL EN EL CARRIZAL

ZONA: EL CARRIZAL

USO: Urbano, Comercial, Administrativo y Residencial.

FICHA 16

PROPUESTAS

PROPUESTA	TIPO	UBICACIÓN	ACTUACIÓN	PERIODO	
PS4. 6	Ampliación de acera	_C/Antonio Morales Rodríguez C/Misericordia _C/Castela _C/Arcipreste de Hita _C/Primero de Mayo _C/La Madre _C/General Bravo _C/Padre Manjón _Avd. De La Hoya _C/San Roque _C/Lope de Vega _C/Policía Municipal Francisco Liria Trujillo _C/Barcelona	Ampliación, mejora o ejecución de las aceras con la consiguiente eliminación de parte de la superficie destinada a estacionamiento si fuese necesario. Reubicación del mobiliario urbano y ejecución de rebajes de acera y carril bici para la óptima accesibilidad de todos los viandantes.	CORTO 2021/2022	
PS4.7	Adecuación	Avd. Carlos V	Modificación de su sección vial, convirtiéndose en un boulevard comercial, con amplias aceras, zonas verdes, espacios de sombra y mobiliario urbano. Eliminando al menos una línea de aparcamientos, incluyendo carril exclusivo para uso de transporte público sostenible.	MEDIO 2022/2023	
PS4. 8	Pacificación del Tráfico-Zona 30-Carril Bici	_C/Viera y Clavijo C/Nicaragua _Avd. De Canarias _C/Mijail Gorbachov	_ GC-199 _Camino de La Florida _Av. De La Paz	Pacificar el tráfico de estas vías, a través de la adecuación en plataforma única de uso mixto, destinada a movilidad rodonal o mixta, donde las aceras y la calzada se encuentran al mismo nivel y la prioridad es peatonal. Con Carril Bici en plataforma exclusiva y supresión de los aparcamientos en superficie ubicándolos en los aparcamientos disuasorios propuestos.	MEDIO 2022/2023
PS4. 9	Adecuación	_C/Alemania _C/República Argentina _Avd. De Los Artesanos	Modificación de la sección, pasando a denominarse corredor integral de movilidad, que sea capaz de albergar el tráfico rodado y espacios exclusivos para los desplazamientos menos contaminantes, incluyendo vía ciclable y carril exclusivo para uso de transporte público sostenible.	MEDIO 2022/2023	

PS4. 10	Semipeatonal	Av. Carlos V	Via Semipeatonal que sea capaz de albergar el tráfico rodado y espacios exclusivos para los desplazamientos menos contaminantes,	LARGO 2023/2027
PS4. 11	Supermanzana	La Jurada	Nuevas células urbanas de unos 400 o 500 metros de lado, en donde la periferia se articula como si fueran vías básicas. Se transforma el interior en áreas de 10 km/h, donde pueden jugar los niños, donde las personas invidentes pueden deambular seguras. En donde se pueden hacer todos los usos que la ciudad nos permite. Y que en la situación actual no nos lo permite la motorización.	LARGO 2023/2027

TABLA 41. PROPUESTAS Y PLAZOS DE ACTUACIÓN PARA LA MEJORA E IMPLEMENTACIÓN DE LA MOVILIDAD PEATONAL EN EL BURRERO

ZONA: EL BURRERO

USO: Residencial y Turístico.

FICHA 17

PROPUESTAS

PROPUESTA	TIPO	UBICACIÓN	ACTUACIÓN	PERIODO	
PS4. 12	Ampliación de acera	_ C/Tomás Arroyo Cardoso _ C/Bernegal _ C/Juan del Río Ayala	_ C/Luis Doreste Silva _ C/Barlovento _ C/Francisco González Díaz	Ampliación, mejora o ejecución de las aceras con la consiguiente eliminación de parte de la superficie destinada a estacionamiento si fuese necesario. Reubicación del mobiliario urbano y ejecución de rebajes de acera y carril bici para la óptima accesibilidad de todos los viandantes.	CORTO 2021/2022
PS4. 13	Pacificación del Tráfico-Zona 30	_ C/Josefina de La Torre _ C/Pescador Gregorito _ C/Alcalde José Ramírez Bethencourt	Pacificar el tráfico de estas vías, a través de la adecuación en plataforma única de uso mixto, destinada a movilidad rodonal o mixta, donde las aceras y la calzada se encuentran al mismo nivel y la prioridad es peatonal.	MEDIO 2022/2023	
PS4. 14	Adecuación	Acceso Playa de El Burrero- C/Luis Doreste Silva	Modificación de la sección, pasando a denominarse corredor integral de movilidad, que sea capaz de albergar el tráfico rodado y espacios exclusivos para los desplazamientos menos contaminantes, incluyendo vía ciclable y carril exclusivo para uso de transporte público sostenible.	MEDIO 2022/2023	
PS4. 15	Peatonalización	El Burrero (hasta el límite con la C/Pescador Gregorito): _ C/Juan del Río Ayala _ C/Tomás Arroyo Cardoso	Paso a vía de prioridad peatonal con acceso rodado exclusivamente para vehículos de emergencia y/o servicio y transporte público, con la eliminación de los aparcamientos, que se ubicarán en los nuevos aparcamientos disuasorios propuestos en el núcleo de El Burrero.	LARGO 2023/2027	

4. MOVILIDAD CICLISTA.

4.1. DIAGNÓSTICO.

Actualmente el municipio de Ingenio no cuenta con infraestructuras ciclistas, ni con elementos que fomenten el uso de las bicicletas en el municipio como pueden ser aparcabici en los colegios, centros deportivos, zonas comerciales, etc. o un sistema de alquiler de bicicletas públicas.

Es cierto que, debido a la orografía del municipio, la cual se caracteriza por las fuertes pendientes, sobretudo en la zona de Ingenio. La implantación de carriles bici y el fomento del uso de la bicicleta como modo de transporte en el municipio, puede crear rechazo.

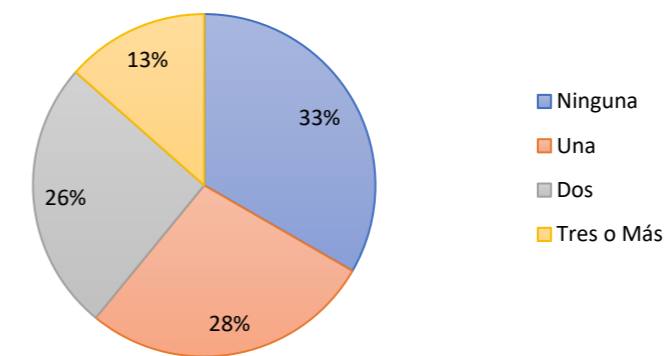
Para contrarrestar esta deficiencia se ha de tener en cuenta que los núcleos de El Burrero y El Carrizal se caracterizan por una orografía poco abrupta, existiendo ciertas pendientes en aquellas vías que conectan los núcleos de El Burrero, El Carrizal e Ingenio. Asimismo, las distancias entre las dotaciones, núcleos poblacionales y áreas de interés del municipio se consideran asumibles, tanto para el desplazamiento peatonal como ciclista.

TABLA 42. COMPARACIÓN DE DISTANCIAS Y TIEMPOS APROXIMADOS A PIE Y BICICLETA EN EL MUNICIPIO

LUGARES	DISTANCIA	A PIE	EN BICICLETA
Centro Cívico de El Carrizal - Iglesia El Buen Suceso	850 m	13 min.	6 min.
Playa de El Burrero - Avd. Carlos V	2 km	30 min.	10 min.
Las Majoreras - Centro Cívico de El Carrizal	1,3 km	17 min.	7 min.
IES Ingenio - ZCA	2,1 km	18 min.	8 min.
ZCA - Ayuntamiento	750 m	12 min.	7 min.

la encuesta de movilidad, realizada en paralelo con la elaboración del PMUS, además de conocer el número de vehículos disponibles en los hogares se ha preguntado a cerca de la disponibilidad de bicicletas propias. Siendo estos datos bastante reveladores pues el 67% de los encuestados afirman tener una o más de una bicicleta en su hogar.

Número de Bicicletas en el Hogar



GRÁFICA 15. DISTRIBUCIÓN Nº DE BICICLETAS EN EL HOGAR. FUENTE: DATOS OBTENIDOS DE LA “ENCUESTA DE MOVILIDAD URBANA SOSTENIBLE” DEL PMUS-INGENIO.

A pesar de estos valores, como se ha comentado con anterioridad y se puede observar en el análisis sociológico del presente PMUS, el uso de la bicicleta como principal medio de transporte en el municipio es del 0%.

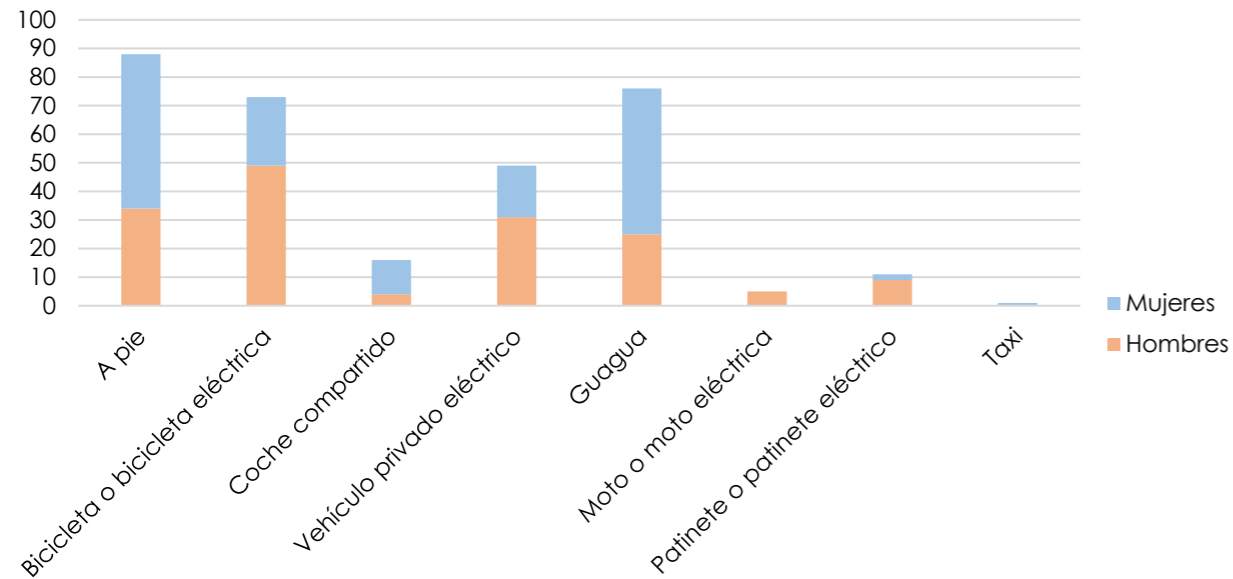
Aunque al igual que se estudia la principal forma de desplazamiento en la actualidad, en donde claramente predomina el vehículo privado. También se ha preguntado cuál sería la forma de desplazamiento principal si pudieran utilizar un medio de transporte más sostenible para realizar viajes dentro del municipio. Obteniéndose unos valores muy igualados entre desplazarse a pie, en bicicleta o en guagua. Pues, los resultados generales, sin diferenciar por zonas, muestran que un 27,6% prefiere ir andando, un 23,8% prefiere hacer uso de la guagua y un 22,9% se desplazaría en bicicleta.

No obstante, desglosando los datos por zonas se observa como para cada una se obtienen preferencias diferentes y las cuales pueden estar condicionadas por las características de dichas zonas. Pues, por ejemplo, en Ingenio predomina el uso de la guagua (31,1%) frente al desplazamiento a pie (25,2%) o en bicicleta (20,5%) lo cual a priori resulta lógico debido a las fuertes pendientes que presenta el núcleo de Ingenio. En el caso de El Carrizal las preferencias cambian ocupando la primera posición con un 27,9% el desplazamiento a pie, seguido de un 26,3% que prefiere hacer uso de la bicicleta. Mientras que, por el contrario, los vecinos de El Burrero han elegido como principal forma de desplazamiento la bicicleta con un 33,3% estando muy por encima del desplazamiento a pie (24,2%) o en guagua (18,2%).

Todos estos datos se pueden contemplar mejor en el análisis sociológico del PMUS, pero se han analizado muy por encima en este plan sectorial ya que resulta interesante resaltar la alta disposición de la población de Ingenio al uso de otros medios de transporte que no sean el vehículo privado. Dado que, en dicha pregunta sobre formas

alternativas para desplazarse en el municipio se encontraban otras posibles respuestas como era el uso de vehículo privado eléctrico, cuyos resultados siempre estuvieron muy por debajo.

GRÁFICA 16. PREFERENCIA DE FORMA ALTERNATIVA DE DESPLAZAMIENTO MÁS SOSTENIBLE - DISTRIBUCIÓN POR SEXO.



4.2. PROPUESTAS.



TABLA 5. PROPUESTAS Y PLAZOS DE ACTUACIÓN PARA LA IMPLANTACIÓN DE UNA RED CICLISTA EN INGENIO.

PROPUESTAS								FICHA 18
PROPUESTA	ORIGEN / DESTINO	LONGITUD	RECORRIDO	CARACTERÍSTICAS	PUNTOS DE ALQUILER (SBP)	INFORMACIÓN	PLAZO	
PS6.1	IES Ingenio - ZCA	1,7 km	<ul style="list-style-type: none"> _ C/ Antonio Machado _ Doctor Juan Negrín _ C/ Galiano _ Paseo Madrid 	Carril bici bidireccional y protegido mediante elementos contundentes que impidan la invasión de los vehículos a motor. Preferiblemente bloques de hormigón frente a separadores de goma.	<ul style="list-style-type: none"> _ IES Ingenio x15 _ CEIP Benito Pérez Galdós x15 _ Centro Deportivo Ingenio x10 _ Iglesia Santo Cristo x5 	Tiempo estimado: 11 min. Pendiente media: 5,4 % Pendiente máxima: 15 %	CORTO 2021/2022	
PS6.2	ZCA - Plaza de la Candelaria	1 km	<ul style="list-style-type: none"> _ C/ Alcalde Antonio Hernández Rodríguez _ Calvo Sotelo _ C/ Francisco Pérez Ramírez _ Avd. de la Candelaria 	Carril bici bidireccional y protegido mediante elementos contundentes que impidan la invasión de los vehículos a motor, sobre todo en el primer tramo (C/ Alcalde Antonio Hernández Rodríguez). Preferiblemente bloques de hormigón frente a separadores de goma.	<ul style="list-style-type: none"> _ CEIP Profesor Sánchez Sánchez x5 _ Plaza de la Constitución x5 _ Plaza de La Candelaria x10 	Tiempo estimado: 9 min. Pendiente media: 7,9 % Pendiente máxima: 19,2 %	CORTO 2021/2022	
PS6.3	ZCA- Aguatona	3,1 km	<ul style="list-style-type: none"> _ C/ León y Castillo _ Avd. de Valencia _ GC-100 	Adecuación del paseo que transcurre por la Avd. de Valencia proyectando una acera-bici bidireccional que permita la coexistencia cómoda y segura del peatón y el ciclista. En la medida de lo posible se ha de ampliar el paseo, evitando que el trazado ciclista reduzca el espacio peatonal existente.	<ul style="list-style-type: none"> _ Mercadillo Municipal x10 _ Plaza Lomo Juan x5 _ Instalaciones Deportivas Las Mejías x5 _ CEIP Aguatona x5 _ Plaza Juan González Cruz x5 	Tiempo estimado: 16 min. Pendiente media: 5,1 % Pendiente máxima: 29,4 %	MEDIO 2022/2023	

ZONA: INGENIO

USO: Urbano, Comercial, Administrativo y Residencial.

FICHA 19

PROPUESTAS

PROPUESTA	ORIGEN / DESTINO	LONGITUD	RECORRIDO	CARACTERÍSTICAS	PUNTOS DE ALQUILER (SBP)	INFORMACIÓN	PLAZO
PS6.4	Ingenio - Carrizal	1,17 km	_ Avd. de los Artesanos	Pista-bici bidireccional segregada del tráfico rodado que asegure la circulación de bicicletas por una vía en donde la velocidad de circulación y el IMD de vehículos son elevados.	_ IES Ingenio x15	Tiempo estimado: 8 min. Pendiente media: 6,4 % Pendiente máxima: 39 %	CORTO 2021/2022
PS6.5	Agüimes	1,73 km	_ GC-100	Pista-bici bidireccional segregada del tráfico rodado que asegure la circulación de bicicletas por una vía en donde la velocidad de circulación y el IMD de vehículos son elevados.	_ Mercadillo Municipal x10 _ Aparcamiento disuasorio GC-100 x5 _ Zona Recreativa x2	Tiempo estimado: 10 min. Pendiente media: 3,5 % Pendiente máxima: 36,4 %	MEDIO 2022/2023
PS6.6	Centro de Salud Ingenio	0,2 km	_ Paseo Madrid _ Avd. de La Gloria	Carril bici bidireccional y protegido mediante elementos contundentes que impidan la invasión de los vehículos a motor. Preferiblemente bloques de hormigón frente a separadores de goma.	_ CEIP Benito Pérez Galdós x15 _ Centro Salud x5	Tiempo estimado: 3 min. Pendiente media: 1 % Pendiente máxima: 13%	CORTO 2021/2022
PS6.7	Campo Municipal de Fútbol Cristóbal Herrera	0,4 km	_ C/ León y Castillo _ Avd. de Valencia _ GC-100	Carril bici bidireccional y protegido mediante elementos contundentes que impidan la invasión de los vehículos a motor. Preferiblemente bloques de hormigón frente a separadores de goma.	_ Campo Municipal de Fútbol Cristóbal Herrera x15	Tiempo estimado: 3 min. Pendiente media: 2,3 % Pendiente máxima: 12,4 %	CORTO 2021/2022

ZONA: INGENIO

USO: Urbano, Comercial, Administrativo y Residencial.

FICHA 20

PROPUESTAS

PROPUESTA	ORIGEN / DESTINO	LONGITUD	RECORRIDO	CARACTERÍSTICAS	PUNTOS DE ALQUILER (SBP)	INFORMACIÓN	PLAZO
PS6.8	El Carrión - Centro Cultural Federico García Lorca	1 km	_ GC-100 _ C/ El Lirón _ C/ Ramón y Cajal	Coexistencia vehículo-bicicleta implantando elementos de seguridad que aminoren la velocidad de circulación de los vehículos, informe de la presencia de bicicletas y dé prioridad de circulación a estas últimas.	_ Aparcamiento disuasorio GC-100 x5 _ Plaza El Olivar x5 _ Plaza Adolfo Suárez x10	Tiempo estimado: 7 min. Pendiente media: 2,9 % Pendiente máxima: 15,1 %	CORTO 2021/2022
PS6.9	Las Logueras - ZCA	1,2 km	_ Avd. de la Longuera _ C/ Antonio Benítez Galindo	Coexistencia vehículo-bicicleta implantando elementos de seguridad que aminoren la velocidad de circulación de los vehículos, informe de la presencia de bicicletas y dé prioridad de circulación a estas últimas.	_ Parque Las Longueras x5	Tiempo estimado: 3 min. Pendiente media: 2,9 % Pendiente máxima: 15,1 %	MEDIO 2022/2023
PS6.10	Mondragón - ZCA	1,25 km	_ C/ Cánovas del Castillo _ Camino Viejo a El Carrizal _ GC-100	Coexistencia vehículo-bicicleta implantando elementos de seguridad que aminoren la velocidad de circulación de los vehículos, informe de la presencia de bicicletas y dé prioridad de circulación a estas últimas.	_ Mondragón x3	Tiempo estimado: 7 min. Pendiente media: 3,4 % Pendiente máxima: 13,3 %	MEDIO 2022/2023
PS6.11	El Lirón	1,42 km	_ C/ El Albercón _ C/ Alcalde Juan Domínguez Martínez	Coexistencia vehículo-bicicleta implantando elementos de seguridad que aminoren la velocidad de circulación de los vehículos, informe de la presencia de bicicletas y dé prioridad de circulación a estas últimas.	-	Tiempo estimado: 15 min. Pendiente media: 7,9 % Pendiente máxima: 27%	CORTO 2021/2022

ZONA: INGENIO

USO: Urbano, Comercial, Administrativo y Residencial.

FICHA 21

PROPUESTAS

PROPUESTA	ORIGEN / DESTINO	LONGITUD	RECORRIDO	CARACTERÍSTICAS	PUNTOS DE ALQUILER (SBP)	INFORMACIÓN	PLAZO
PS6.12	Cercado Grande - El Sequero	3,5 km	_ Camino la Berlanga _ Camino de los Majanos	Coexistencia vehículo-bicicleta implantando elementos de seguridad que aminoren la velocidad de circulación de los vehículos, informe de la presencia de bicicletas y dé prioridad de circulación a estas últimas.	_ Centro Deportivo El Sequero x5	Tiempo estimado: 30 min. Pendiente media: 7,2 % Pendiente máxima: 23%	CORTO 2021/2022
PS6.13	El Sequero - La Pasadilla	2,5 km	_ C/ Manuel Sánchez González	Senda ciclable a través de la cual se le dé un valor añadido a todo el trayecto, adecuando el terreno para una circulación cómoda de bicicletas para el uso deportivo o de ocio.	_ Centro Deportivo El Sequero x5	Tiempo estimado: 35 min. Pendiente media: 12,4 % Pendiente máxima: 34,2 %	MEDIO 2022/2023
PS6.14	Cuesta Caballero - ZCA	1,34 km	_ Avd. de los Artesanos _ C/ Juliano Bonny Gómez _ Alonso de Matos	Pista-bici bidireccional segregada del tráfico rodado que asegure la circulación de bicicletas por una vía en donde la velocidad de circulación y el IMD de vehículos son elevados.	_ IES Ingenio x15 _ Centro Salud Ingenio x5 _ Centro Deportivo Ingenio x10	Tiempo estimado: 7 min. Pendiente media: 6,2 % Pendiente máxima: 13,6 %	LARGO 2023/2027

TABLA 44. PROPUESTAS Y PLAZOS DE ACTUACIÓN PARA LA IMPLANTACIÓN DE UNA RED CICLISTA EN EL CARRIZAL.

PROPUESTAS							FICHA 22
PROPUESTA	ORIGEN / DESTINO	LONGITUD	RECORRIDO	CARACTERÍSTICAS	PUNTOS DE ALQUILER (SBP)	INFORMACIÓN	PLAZO
PS6.15	El Toril - Carlos V	1,4 km	_ C/ Barcelona _ C/ Los Ganaderos	Carril bici bidireccional y protegido mediante elementos contundentes que impidan la invasión de los vehículos a motor. Preferiblemente bloques de hormigón frente a separadores de goma (C/ Barcelona). Coexistencia vehículo - bicicleta en la C/ Ganaderos incorporando una plataforma única en toda la calle dándole continuidad a la acera proyectada actualmente a lo largo de esta, con elementos de seguridad que protejan al peatón.	_ Campo Municipal de Fútbol Manuel Jiménez Rosales x10 _ CEIP Claudio de la Torre x5 _ Parque Urbano La Esperanza x5 _ Parque Los Aromeros x15	Tiempo estimado: 10 min. Pendiente media: 6 % Pendiente máxima: 41,8 %	CORTO 2021/2022
PS6.16	El Buen Suceso - La Capellanía	2 km	_ GC-199 _ Camino de La Florida _ Avd. de La Paz _ C/ Chile	Adecuación del paseo que conecta El Buen Suceso con la Bajada a El Burrero proyectando una acera-bici bidireccional que permita la coexistencia cómoda y segura del peatón y el ciclista. En la medida de lo posible se ha de ampliar el paseo, evitando que el trazado ciclista reduzca el espacio peatonal existente.	_ Iglesia del Buen Suceso x5 _ Zona deportiva El Buen Suceso x5 _ CEIP Chano Sánchez x10 _ IES Carrizal x15 _ Campo Municipal de Fútbol La Capellanía x10	Tiempo estimado: 10 min. Pendiente media: 5,2 % Pendiente máxima: 25,6 %	CORTO 2021/2022

ZONA: EL CARRIZAL

USO: Urbano, Comercial, Administrativo y Residencial.

FICHA 23

PROPUESTAS

PROPUESTA	ORIGEN / DESTINO	LONGITUD	RECORRIDO	CARACTERÍSTICAS	PUNTOS DE ALQUILER (SBP)	INFORMACIÓN	PLAZO
PS6.17	Carrizal - El Burrero	1,5 km	_ C/ Mijail Gorbachov _ Bajada a El Burrero (GC-192)	Adecuación del paseo que conecta la Avd. Carlos V con el Burrero, a través de la GC-192, proyectando una acera-bici bidireccional que permita la coexistencia cómoda y segura del peatón y el ciclista. En la medida de lo posible se ha de ampliar el paseo, evitando que el trazado ciclista reduzca el espacio peatonal existente.	_ Parque Los Aromeros x15 _ Centro de Salud de Carrizal x5 _ Campo Municipal de Fútbol La Capellanía x10	Tiempo estimado: 8 min. Pendiente media: 4 % Pendiente máxima: 58,6 %	CORTO 2021/2022
PS6.18	Avd. Carlos V - Las Majoreras	0,86 km	_ Paseo de Gando (GC-191) _ C/ Víctor Doreste	Pista-bici bidireccional segregada del tráfico rodado que asegure la circulación de bicicletas por una vía en donde la velocidad de circulación y el IMD de vehículos es elevado.	_ Parque Los Aromeros x15 _ Plaza de Las Majoreras x5 _ CEIP Barrio Costa x10 _ Parque Las Majoreras x5	Tiempo estimado: 5 min. Pendiente media: 4 % Pendiente máxima: 10 %	CORTO 2021/2022
PS6.19	Las Majoreras - Las Puntillas	0,5 km	_ Paseo de Gando (GC-191) _ C/ Kant	Acera-bici bidireccional que permita la coexistencia cómoda y segura del peatón y el ciclista. A través de la conexión peatonal que existe entre Las Majoreras y Las Puntillas.	_ CEIP Barrio Costa x10 _ Centro Social Las Puntillas x5	Tiempo estimado: 5 min. Pendiente media: 5,2 % Pendiente máxima: 25,6 %	CORTO 2021/2022
PS6.20	Avd. Carlos V - Avd. Los Artesanos	1,5 km	_ Avd. Carlos V _ República Argentina _ L.H. Pilcher _ Avd. de Los Artesanos	Pista-bici bidireccional segregada del tráfico rodado que asegure la circulación de bicicletas por una vía en donde la velocidad de circulación y el IMD de vehículos son elevados.	_ Parque Los Aromeros x15 _ Centro Cívico El Carrizal x10 _ Parque Vuelta Olivares x5 _ Parque El Toril x10	Tiempo estimado: 11 min. Pendiente media: 4,6 % Pendiente máxima: 15,4 %	LARGO 2023/2027

TABLA 45. PROPUESTAS Y PLAZOS DE ACTUACIÓN PARA LA IMPLANTACIÓN DE UNA RED CICLISTA EN EL BURRERO.

PROPUESTAS							FICHA 24
PROPUESTA	ORIGEN / DESTINO	LONGITUD	RECORRIDO	CARACTERÍSTICAS	PUNTOS DE ALQUILER (SBP)	INFORMACIÓN	PLAZO
PS6.21	GC-192 - Playa de El Burrero	0,6 km	_ GC-192 _ C/ Luis Doreste Silva _ Avd. Marítima	Adecuación del paseo que conecta la entrada de El Burrero (GC-192) con la playa, proyectando una acera-bici bidireccional que permita la coexistencia cómoda y segura del peatón y el ciclista. En la medida de lo posible se ha de ampliar el paseo, evitando que el trazado ciclista reduzca el espacio peatonal existente.	_ Plaza El Burrero x5 _ Centro Cívico El Burrero x10 _ Playa de El Burrero x10	Tiempo estimado: 3 min. Pendiente media: 3,2 % Pendiente máxima: 17,2 %	CORTO 2021/2022
PS6.22	El Burrero - El Carrizal	1,4 km	_ Playa de El Burrero _ Barranco de Los Aromeros	Senda ciclable a través de la cual se le dé un valor añadido a todo el trayecto, adecuando el terreno para una circulación cómoda de bicicletas para el uso deportivo o de ocio.	_ Playa de El Burrero x10 _ Parque Los Aromeros x15	Tiempo estimado: 7 min. Pendiente media: 4,4 % Pendiente máxima: 47,4 %	MEDIO 2022/2023
PS6.23	El Burrero - Las Puntillas	1 km	-	Senda ciclable a través de la cual se le dé un valor añadido a todo el trayecto, adecuando el terreno para una circulación cómoda de bicicletas para el uso deportivo o de ocio.	_ Playa de El Burrero x10 _ Centro Social Las Puntillas x5	Tiempo estimado: 8 min. Pendiente media: 2,9 % Pendiente máxima: 17 %	MEDIO 2022/2023
PS6.23	El Burrero - Agüimes	0,6 km	-	Senda ciclable a través de la cual se le dé un valor añadido a todo el trayecto, adecuando el terreno para una circulación cómoda de bicicletas para el uso deportivo o de ocio.	_ Playa de El Burrero x10 _ Centro Social Las Puntillas x5	Tiempo estimado: 3 min. Pendiente media: 1,8 % Pendiente máxima: 12,5 %	MEDIO 2022/2023

5. PUNTOS DE RECARGA DE VEHÍCULOS ELÉCTRICOS.

5.1. DIAGNÓSTICO.

El municipio de Ingenio, cuenta actualmente con una red escasa de puntos de recarga de vehículos eléctricos, pero la cual se está aumentando de manera progresiva. En la actualidad encontramos 6 puntos de recarga distribuidos por el municipio de la siguiente manera:

- _ Aparcamiento El Burrero (C/ La Corsa) - 1 punto de recarga.
- _ Aparcamiento Cementerio El Carrizal - 1 punto de recarga.
- _ Aparcamiento Centro de Salud de Ingenio - 1 punto de recarga.
- _ Centro Cívico El Carrizal (Avd. Carlos V) - 1 punto de recarga.
- _ Estación DISA (C/ Juliano Bonny Gómez) - 1 punto de recarga.
- _ Ayuntamiento de Ingenio 1 punto de recarga.

Los tres primeros puntos descritos se encuentran ubicados en aparcamientos municipales de reciente creación como es el caso del aparcamiento de El Burrero o aparcamientos que se han reestructurado y adecuados como son el Aparcamiento del Centro de Salud de Ingenio o del Cementerio de El Carrizal. La instalación de puntos de recarga en aparcamientos de nueva creación o aquellos que sufran una intervención es obligatorio por ley teniendo que haber instalado, como mínimo, 1 punto de recarga por cada 40 plazas de aparcamiento. Aunque, a pesar de cumplir con la normativa, se considera que la instalación de puntos de recarga en los aparcamientos públicos del municipio de Ingenio ha de ser mayor para poder satisfacer la demanda, cada vez mayor, de estos servicios y fomentar el uso y la compra de este tipo de vehículos en el municipio.

En cuanto al punto de recarga ubicado en un punto tan estratégico como es la Avd. Carlos V. Este pertenece a la “Red de Recarga de Insular” del Cabildo de Gran Canaria y el cual se encuentra en funcionamiento.

Mientras que los puntos restantes pertenecen a empresas privadas, en el caso del punto ubicado en el Ayto. de Ingenio es gestionado por la empresa “Canarias Te Recarga” y el otro punto pertenece a la gasolinera DISA.

5.2. PROPUESTAS.

PLAZOS		
CORTO 2021/2022	MEDIO 2022/2023	LARGO 2023/2027

ZONA: INGENIO - LA PASADILLA**USO:** Urbano, Comercial, Administrativo, Residencial y Turístico.

FICHA 1 de 1

PROPUESTAS GENERALES

PROPUESTA	UBICACIÓN	ACTUACIÓN	PLAZO
PS14. 1	_ Juzgados _ Centro de Salud _ EOI Ingenio _ Mercadillo Municipal _ Campo Municipal de Fútbol Cristóbal Herrera _ ZCA _ Centro Cultural Federico García Lorca	Proyección de puntos de recarga que ofrezcan este servicio a los usuarios de vehículos eléctricos en las principales dotaciones de interés de Ingenio	CORTO 2021/2022
PS14. 2	La Pasadilla	Proyección de puntos de recarga en La Pasadilla que suministre tanto a vecinos como visitantes de este servicio y asegure la recarga de vehículos eléctricos en las zonas de medianías.	CORTO 2021/2022

ZONA: EL CARRIZAL - EL BURRERO - LAS PUNTILLAS-LAS MAJORERAS**USO:** Urbano, Comercial, Administrativo, Residencial y Turístico.

FICHA 1 de 1

PROPUESTAS GENERALES

PROPUESTA	UBICACIÓN	ACTUACIÓN	PLAZO
PS14. 3	_ Centro de Salud _ ZCA _ CEIP Poeta Tomás Morales _ Pabellón Municipal de El Carrizal _ C/ República Argentina _ Las Majoreras _ Campo de Fútbol de la Capellanía _ IES Carrizal _ CEIP Chano Sánchez Sánchez _ Tanatorio _ Campo de Fútbol Manuel Jiménez _ CEIP Barrio Costa _ CEIP Claudio de la Torre _ Casco Histórico	Proyección de puntos de recarga que ofrezcan este servicio a los usuarios de vehículos eléctricos en las principales dotaciones de interés de El Carrizal	CORTO 2021/2022
PS14. 4	_ Centro Cívico de El Burrero _ Playa de El Burrero	Proyección de puntos de recarga que ofrezcan este servicio a los usuarios de vehículos eléctricos en las principales dotaciones de interés de El Burrero	CORTO 2021/2022



PS14. 5

_ Avd. Marítima

Las Puntillas

Proyección de puntos de recarga que ofrezcan este servicio a los vecinos de Las Puntillas

CORTO
2021/2022